

# Índice de Eficiencia Energética en el Hogar 2011

## Total España

### Principales Resultados

Diciembre 2011

R58601

# Índice/Contenido

1. **Presentación y diseño metodológico**
2. **Principales Resultados**
  - **Índice Global de Eficiencia**
  - **Índice de Mantenimiento**
  - **Índice de Control Energético**
  - **Índice de Cultura Energética**
  - **Índice de Equipamiento**
3. **Opiniones y actitudes relacionadas con el medio ambiente**
4. **Puntos Fuertes y Débiles**
5. **Conclusiones**
6. **Anexo I: Distribución de la muestra**
7. **Anexo II: Respuestas y eficiencia asociada**

# 1

## Presentación y diseño metodológico

# Presentación



Los resultados que presentamos a continuación responden a la séptima ola del estudio encargado por **Gas Natural Fenosa** con el objetivo de analizar la eficiencia energética de los hogares españoles.

Con este fin se crearon unos índices específicos que permiten además, observar su evolución a lo largo de los siete años en los que se ha realizado el estudio.

Este documento presenta, tras una breve descripción del diseño metodológico del estudio, los principales resultados para el total nacional.

# Diseño Metodológico

**Universo:** hogares españoles.

**Ámbito:** nacional sin Ceuta y Melilla.

**Metodología:** entrevista telefónica asistida por ordenador (CATI) mediante cuestionario estructurado.

**Muestra:**

**Método de muestreo:** la selección de la muestra se llevó a cabo a través de un procedimiento aleatorio simple de hogares. El individuo a entrevistar fue el responsable de las tareas domésticas.

**Diseño de la muestra:** se establecieron muestras independientes por Comunidad Autónoma. Para el tratamiento de los datos globales se procedió a ponderar para devolver el peso poblacional a cada Comunidad, tomando la distribución proporcional de las 3.800 entrevistas establecidas en la muestra teórica.

**Tamaño de la muestra:** se realizaron un total de 3.819 entrevistas.

**Método de supervisión:** las entrevistas fueron supervisadas por monitorización. En el momento de realizar una entrevista el supervisor escucha lo que responde el entrevistado y al mismo tiempo tiene en pantalla lo que escribe el entrevistador.

**Error muestral:** El error para la muestra es de  $\pm 1,62\%$ , calculado bajo la hipótesis de universo infinito con la mayor incertidumbre posible,  $p=q=50$ , y un margen de confianza de 95,5%.

**Recogida de información:** del 4 de Noviembre al 1 de Diciembre del 2011.

## Distribución de la muestra y resultados tras la ponderación

CC.AA	Muestra realizadas (1)	Muestra ponderada (2)
Andalucía	401	651
Aragón	150	118
Asturias	155	105
Baleares	150	82
Canarias	152	147
Cantabria	151	49
Castilla León	151	237
Castilla la Mancha	150	165
Cataluña	401	623
Comunidad Valenciana	400	401
Extremadura	150	98
Galicia	401	241
Madrid	405	503
Murcia	151	102
Navarra	151	50
País Vasco	150	201
La Rioja	150	27
Ceuta	0	0
Melilla	0	0
<b>TOTAL</b>	<b>3819</b>	<b>3800</b>

(1) Muestra homogénea por CCAA.

(2) Distribución proporcional tras la ponderación.

# 2

## Principales Resultados

# Principales resultados



Los resultados que presentamos aparecen en dos apartados diferentes, uno que recoge los resultados de los índices de eficiencia obtenidos y otro dedicado a las opiniones y actitudes de los entrevistados frente a los problemas medioambientales. Tras estos dos apartados, incluimos una descripción de la muestra y un anexo con la distribución de frecuencias a todas las preguntas que se realizan para la construcción de los índices, tanto para el 2011 como para años anteriores.

**El capítulo dedicado a los resultados de los índices.** Contiene cinco apartados diferentes, uno dedicado a cada uno de los subíndices calculados (Mantenimiento, Control energético, Cultura energética, Equipamiento e Índice Global de eficiencia). Cada uno de estos apartados tiene la siguiente estructura:

Distribución del índice y su evolución temporal.

Análisis del índice para el total nacional, en función de las características personales del entrevistado.

Análisis del índice, para el total nacional, en función de las características del hogar del entrevistado.

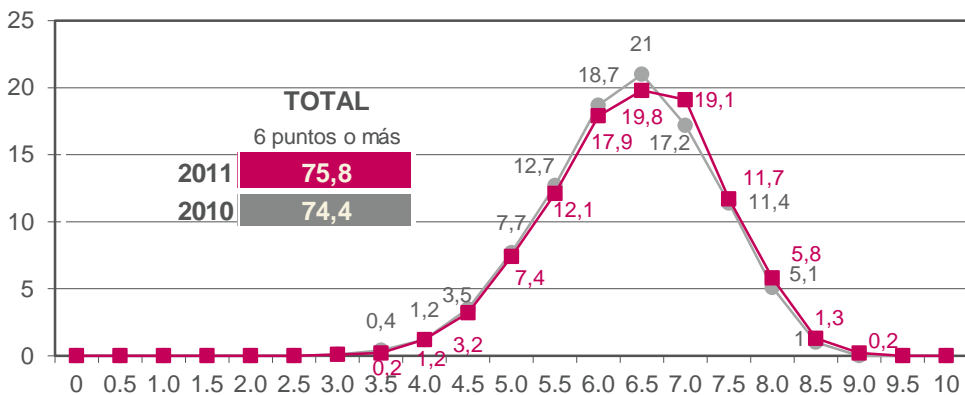
Principales conclusiones.



# Índice Global de Eficiencia

## Distribución de las puntuaciones en el Índice Global de Eficiencia.

Base: muestra total 2010 y 2011. Datos ponderados.  
Porcentajes y puntuaciones medias en una escala de 0 a 10.

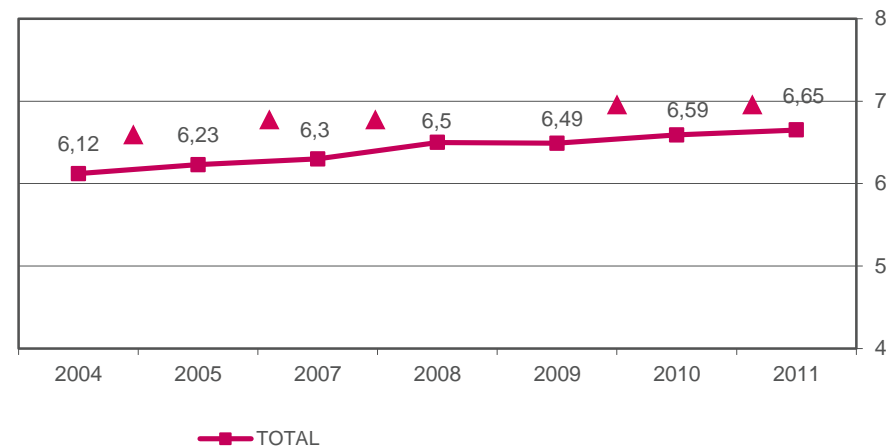


—●— 2010      —■— 2011

	2011	2010
Base:	3800	3800
Media:	6,65	6,59
Desv. Típ.	0,95	0,94

## Evolución del Índice Global de Eficiencia

Base: muestra total de cada año. Datos ponderados.  
Puntuaciones medias en una escala de 0 a 10.



▼ Descenso significativo España  
▲ Incremento significativo España

Base:	2004	2005	2007	2008	2009	2010	2011
TOTAL	4100	4100	3800	3800	3800	3800	3800

El Índice Global de Eficiencia ha aumentado significativamente respecto al año anterior y se sitúa en 6,65 puntos.

La distribución de puntuaciones del 2011 se mantiene respecto al año anterior, aunque se ha incrementado ligeramente la proporción de puntuaciones por encima de los 6 puntos (+1,4 puntos).

# Índice Global de Eficiencia CCAA-España

## Evolución del Índice Global de Eficiencia. Comparación del total de España con cada CCAA

Base: muestra total 2011. Datos ponderados.  
Puntuaciones medias en una escala de 0 a 10.



Siete Comunidades Autónomas tienen un Índice Global de Eficiencia Superior a la media nacional, principalmente Cataluña, Madrid y Aragón, con los mejores Índices Globales, superiores al 6,7.

En el lugar opuesto se sitúan Canarias, Castilla La Mancha y La Rioja con los Índices más bajos del Eficiencia energética, con puntuaciones inferiores a los 6,5 puntos.

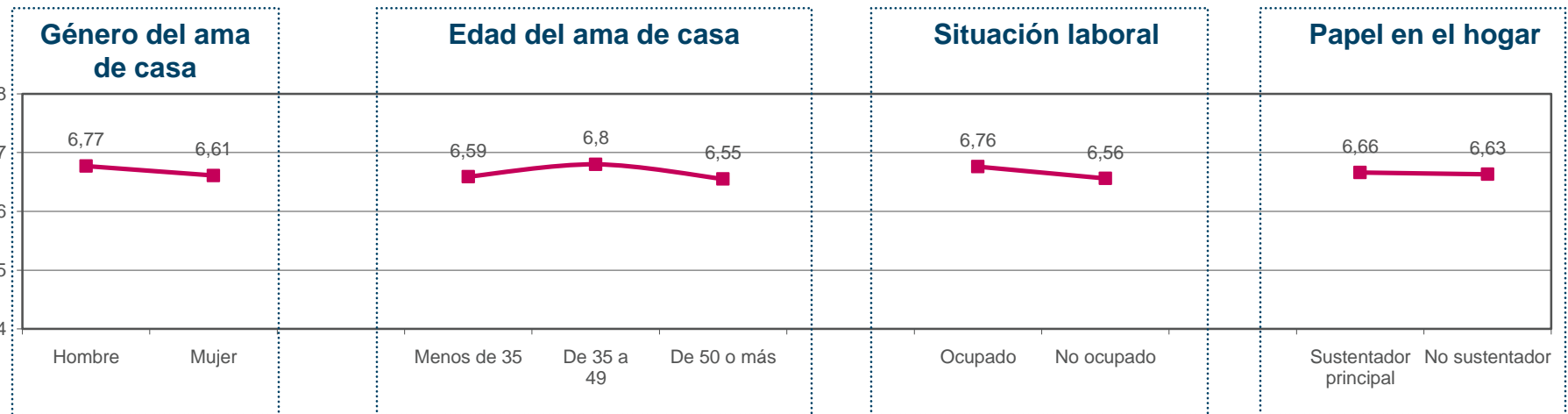
# Índice Global de Eficiencia

## Características personales

### Índice Global de Eficiencia en función de las características personales del entrevistado.

Base: muestra 2011 para cada segmento. Datos ponderados.

Puntuaciones medias en una escala de 0 a 10.



La Eficiencia energética Global es ligeramente mayor cuando la persona responsable del hogar es un hombre, en hogares compuestos por personas de mediana edad, de 35 a 49 años, y que están trabajando.

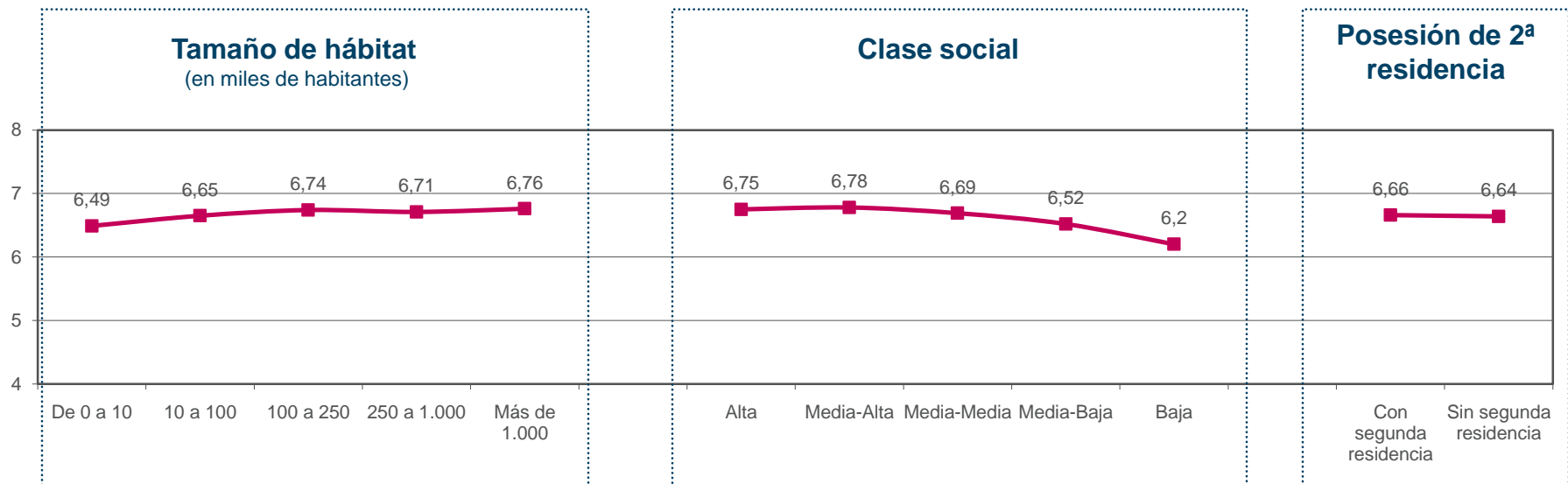
# Índice Global de Eficiencia

## Características del hogar

### Índice Global de Eficiencia en función de las características del hogar del entrevistado.

Base: muestra 2011 para cada segmento. Datos ponderados.

Puntuaciones medias en una escala de 0 a 10.



A mayor tamaño de hábitat, mayor Índice Global de Eficiencia; así como a mayor escala social mayor eficiencia energética en todos los subíndices, en especial, en el de equipamiento.

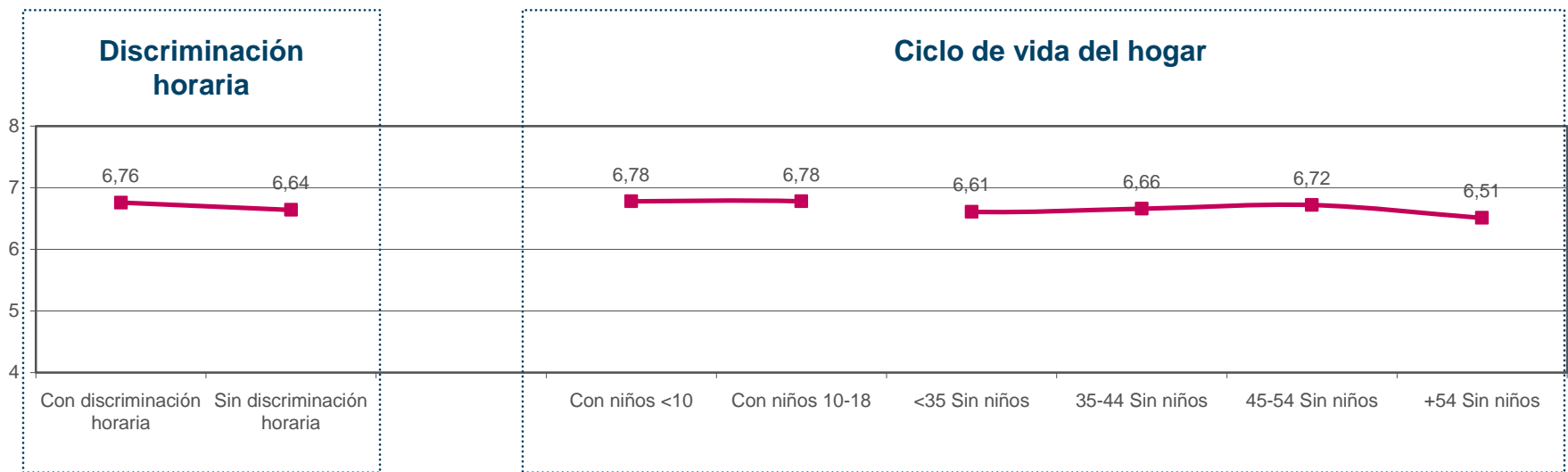
# Índice Global de Eficiencia

## Características del hogar

### Índice Global de Eficiencia en función de las características del hogar del entrevistado.

Base: muestra 2011 para cada segmento. Datos ponderados.

Puntuaciones medias en una escala de 0 a 10.



Mayor Índice Global de Eficiencia en los hogares que tienen alguna tarifa energética con restricciones horarias.

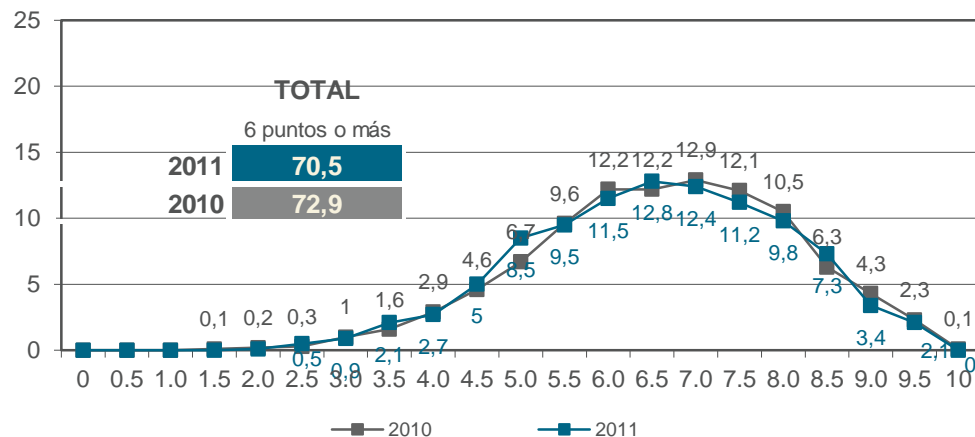
Mayor eficiencia también cuando hay presencia de hijos en el hogar.

En los hogares en los que no los hay hijos son los compuestos por personas menores de 55 años los que mayores índices de eficiencia obtienen.

# Índice de Mantenimiento

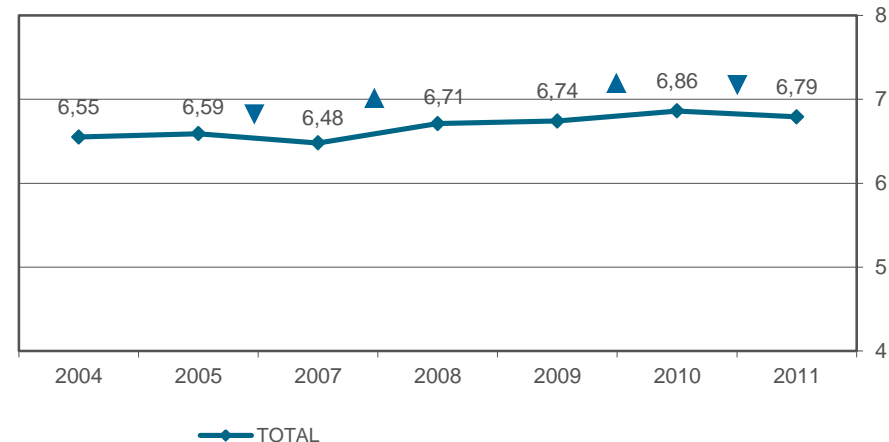
## Distribución de las puntuaciones en el Índice de Mantenimiento.

Base: muestra total 2010 y 2011. Datos ponderados.  
Porcentajes y puntuaciones medias en una escala de 0 a 10.



## Evolución del Índice de Mantenimiento

Base: muestra total de cada año. Datos ponderados.  
Puntuaciones medias en una escala de 0 a 10.



	2011	2010
Base:	3800	3800
Media:	6,79	6,86
Desv. Típ.	1,46	1,45

Base:	2004	2005	2007	2008	2009	2010	2011
TOTAL	4100	4100	3800	3800	3800	3800	3800

- ▼ Descenso significativo España
- ▲ Incremento significativo España

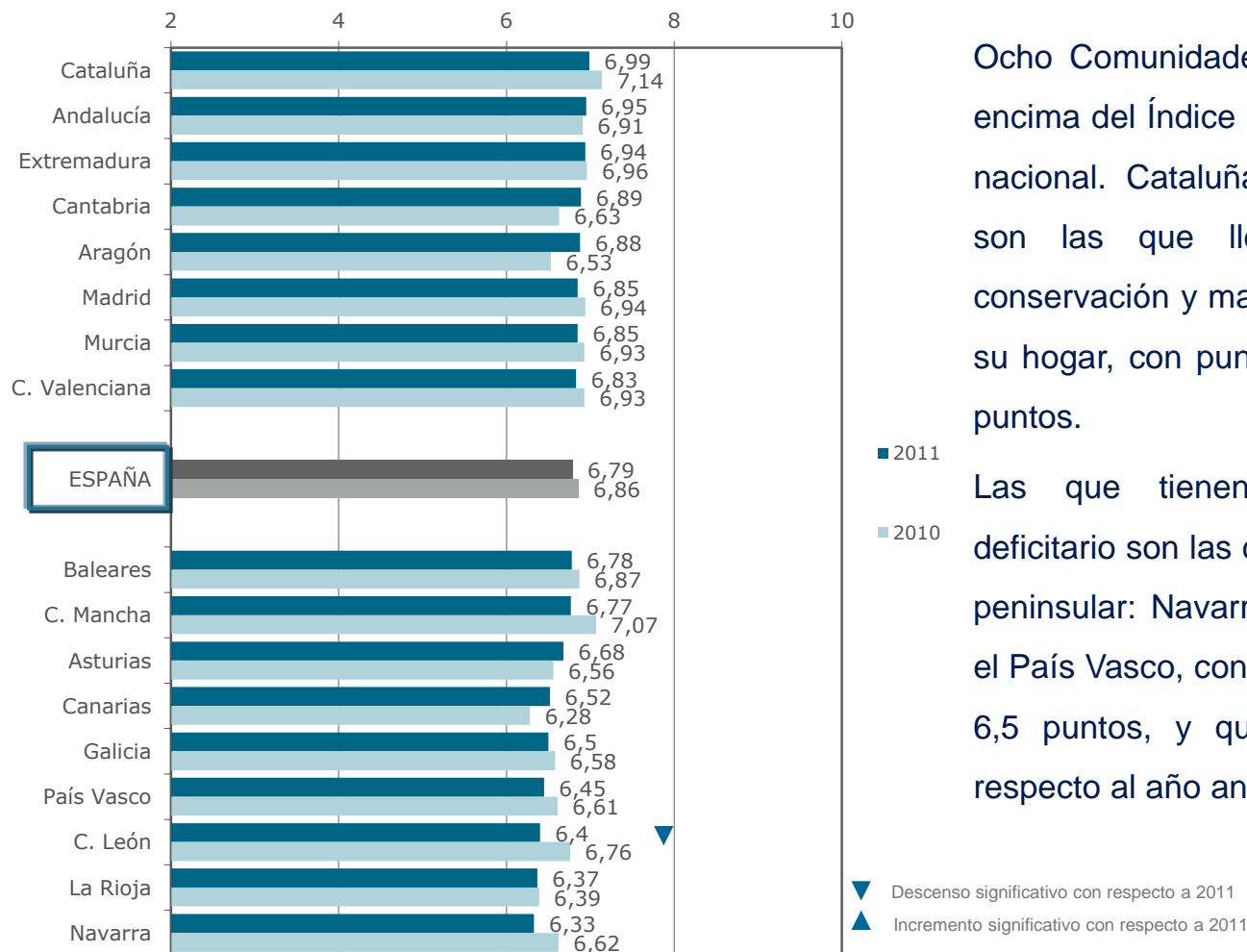
El Índice de Mantenimiento de 2011, que determina el grado de conservación y mantenimiento de las instalaciones energéticas del hogar, ha descendido significativamente respecto al año anterior, y se sitúa en los 6,79 puntos.

Las puntuaciones inferiores a 5 han aumentado este año, mientras que las superiores han descendido ligeramente.

# Índice de Mantenimiento CCAA-España

## Puntuaciones del Índice de Mantenimiento. Comparación del total de España con cada CCAA

Base: muestra total 2011. Datos ponderados.  
Puntuaciones medias en una escala de 0 a 10.



Ocho Comunidades Autónomas se sitúan por encima del Índice de Mantenimiento Energético nacional. Cataluña, Andalucía y Extremadura son las que llevan a cabo una mejor conservación y mantenimiento de la energía de su hogar, con puntuaciones en torno a los 6,9 puntos.

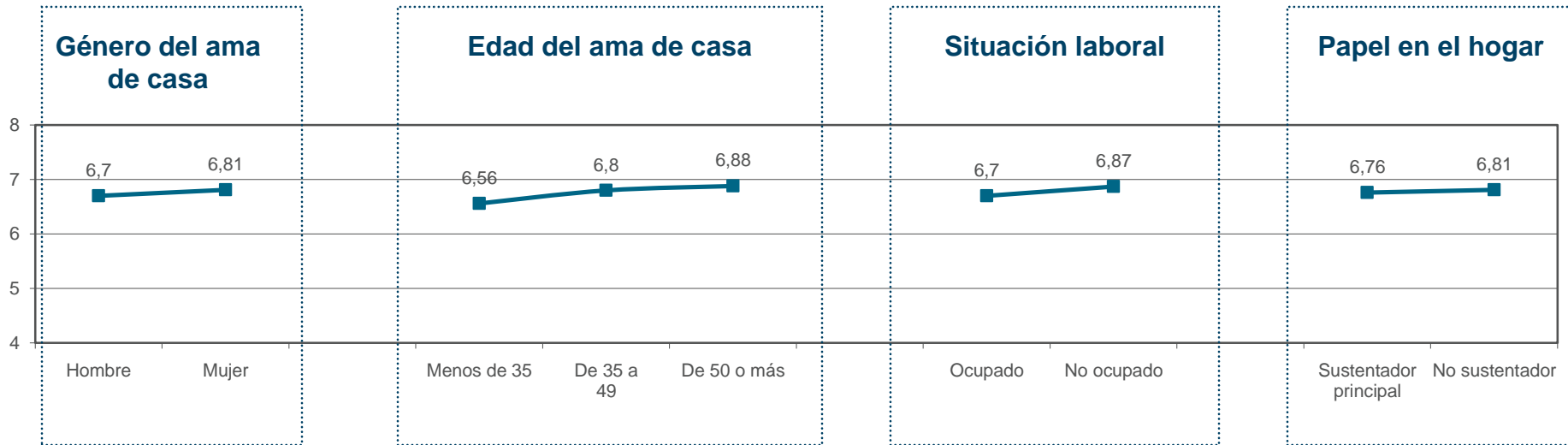
Las que tienen un mantenimiento más deficitario son las comunidades del centro norte peninsular: Navarra, La Rioja, Castilla- León y el País Vasco, con puntuaciones inferiores a los 6,5 puntos, y que además han empeorado respecto al año anterior.

# Índice de Mantenimiento

## Características personales

### Índice de Mantenimiento en función de las características personales del entrevistado.

Base: muestra 2011 para cada segmento. Datos ponderados.  
Puntuaciones medias en una escala de 0 a 10.



El Índice de Mantenimiento alcanza mejores resultados un perfil de usuario contrario al del Índice Global de eficiencia, la personas que mejores hábitos tienen en el mantenimiento de sus hogares son mujeres, personas de más de 50 años, no ocupadas y que no ejercen el papel de sustentador del hogar.

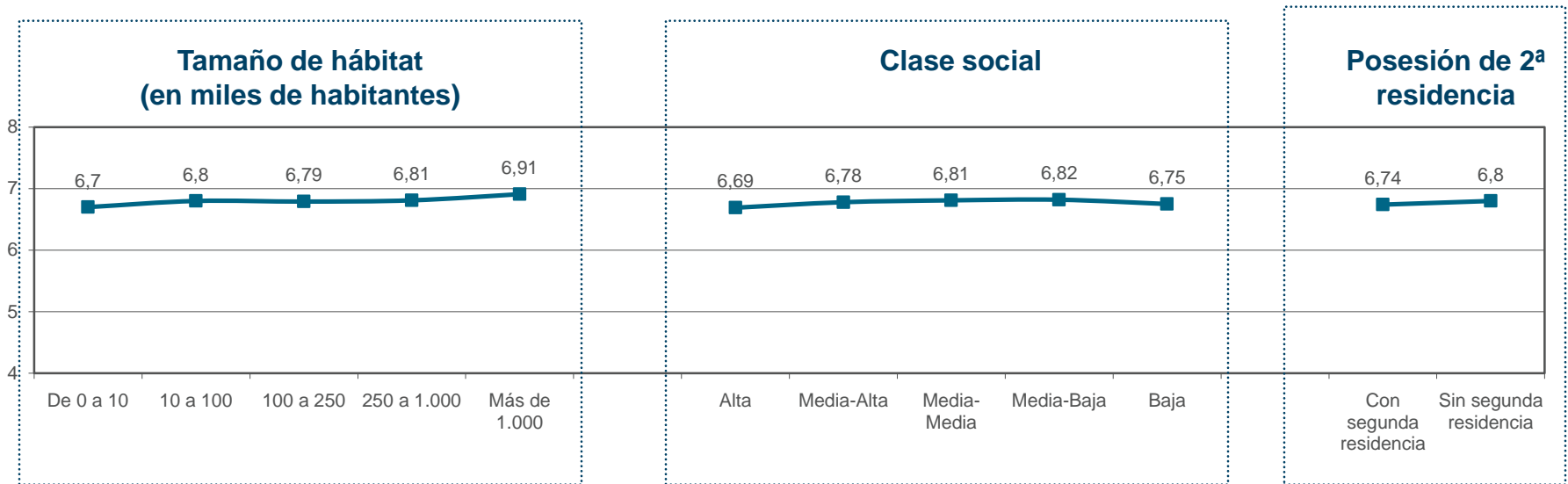


# Índice de Mantenimiento Características del hogar

## Índice de Mantenimiento en función de las características del hogar del entrevistado.

Base: muestra 2011 para cada segmento. Datos ponderados.

Puntuaciones medias en una escala de 0 a 10.



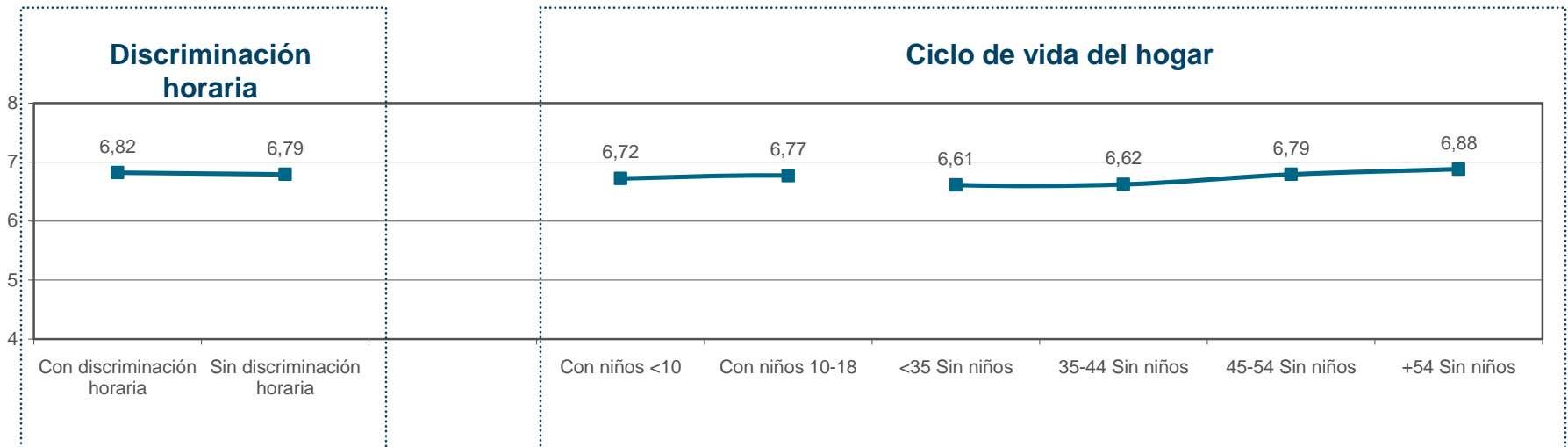
A mayor tamaño de hábitat, mejor mantenimiento energético del hogar, principalmente entre las clases medias y las personas que poseen sólo una residencia.

# Índice de Mantenimiento

## Características del hogar

### Índice de Mantenimiento en función de las características del hogar del entrevistado.

Base: muestra 2011 para cada segmento. Datos ponderados.  
Puntuaciones medias en una escala de 0 a 10.



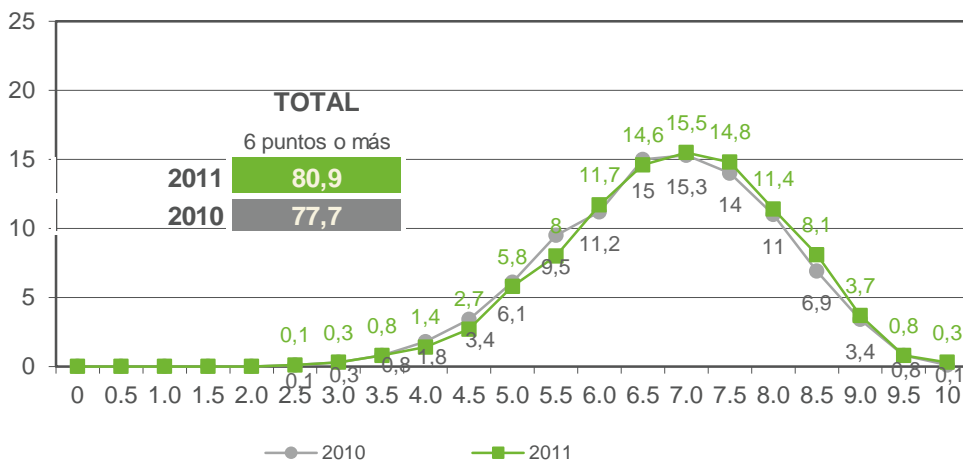
Un mejor mantenimiento de la energía y de los medios que la proporcionan se realiza en los hogares que tienen tarifa energética con discriminación horaria.

La presencia o no de hijos en el hogar condiciona el mantenimiento energético de los hogares: los domicilios con presencia de hijos ejercen un mejor mantenimiento energético que los hogares sin hijos compuestos por personas menores de 45 años. Cuando no hay hijos, a medida que aumenta la edad de las personas del hogar, mayor presencia de hábitos de mantenimiento energético.

# Índice de Control energético

## Distribución de las puntuaciones en el Índice de Control energético.

Base: muestra total 2010 y 2011. Datos ponderados.  
Porcentajes y puntuaciones medias en una escala de 0 a 10.

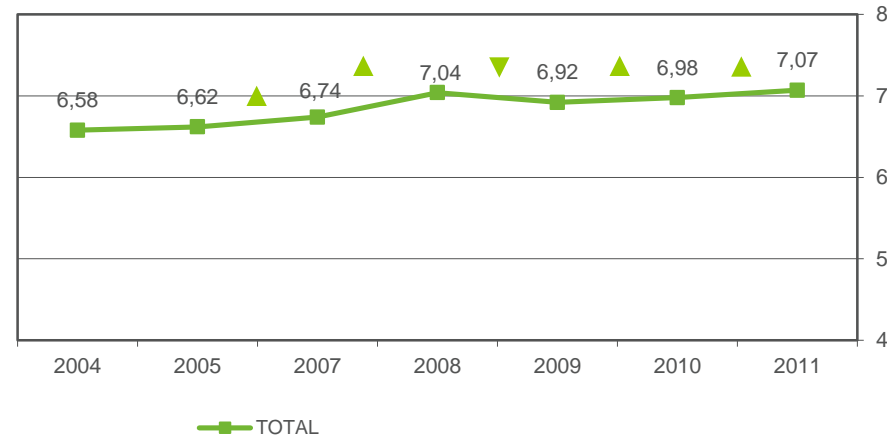


	2011	2010
Base:	3800	3800
Media:	7,07	6,98
Dev. Típ.	1,24	1,25

Base:	2004	2005	2007	2008	2009	2010	2011
TOTAL	4100	4100	3800	3800	3800	3800	3800

## Evolución del Índice de Control energético

Base: muestra total de cada año. Datos ponderados.  
Puntuaciones medias en una escala de 0 a 10.



▼ Descenso significativo España  
▲ Incremento significativo España

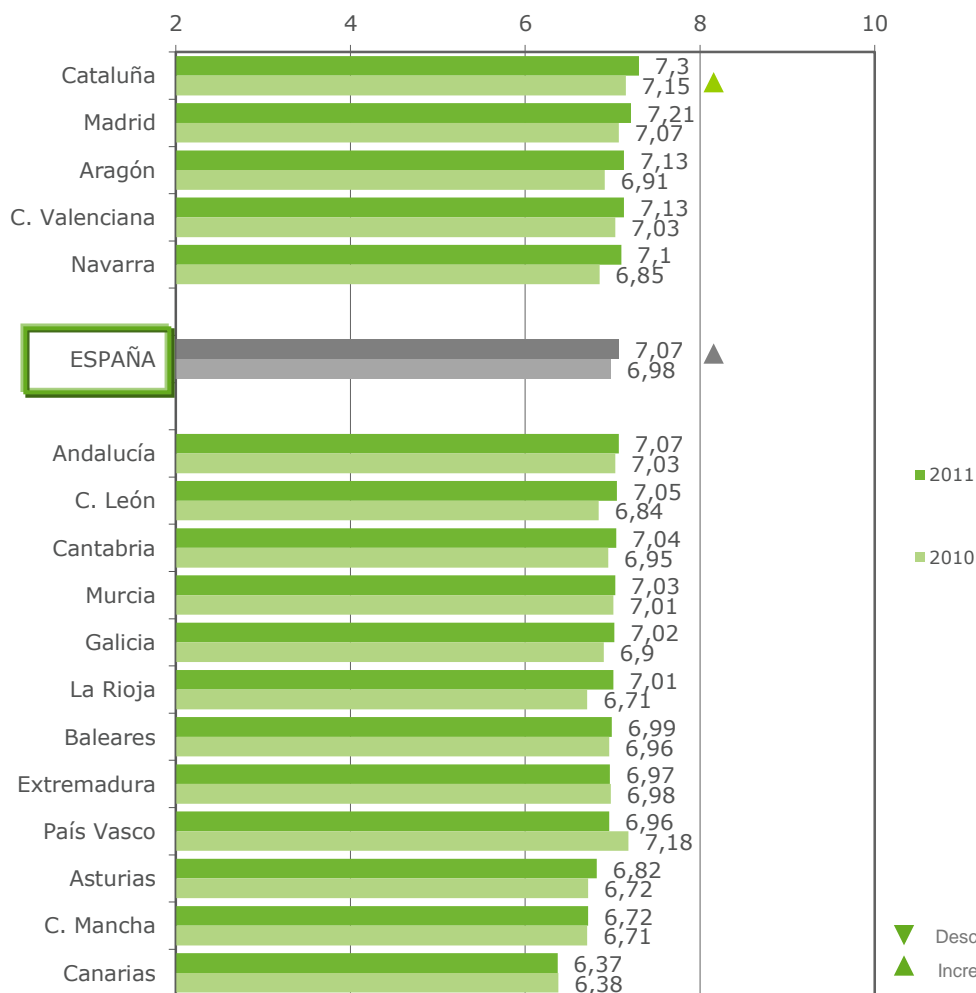
El Índice de Control Energético en 2011 ha aumentado significativamente respecto al año anterior, y se sitúa por encima del 7, con una puntuación de 7,07 puntos, hecho que no ocurría desde el 2008.

Este año han aumentado en mayor medida las valoraciones más altas, a partir de los 8 puntos.

# Índice de Control energético CCAA-España

## Puntuaciones del Índice de Control energético. Comparación del total de España con cada CCAA

Base: muestra total 2011. Datos ponderados.  
Puntuaciones medias en una escala de 0 a 10.



Sólo 6 Comunidades Autónomas tienen un Índice de Control Energético superior a la media nacional.

Según los datos, donde se ejerce un mejor control energético es en Comunidades que acogen las grandes ciudades españolas: Cataluña, que ha aumentado significativamente respecto al 2010, Madrid, Comunidad Valenciana; y también se encuentran Aragón y Navarra.

Por otro lado, los lugares en donde se ejerce un menor control energético son en las Islas Canarias, Castilla la Mancha y Asturias, con puntuaciones inferiores a los 6,87 puntos.

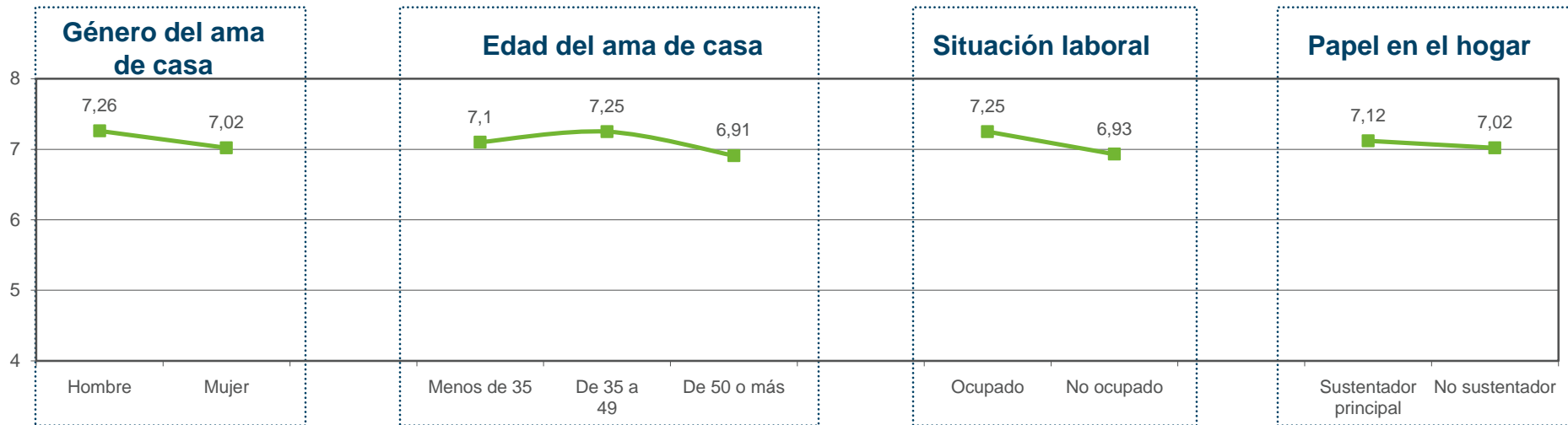
# Índice de Control energético

## Características personales

### Índice de Control energético en función de las características personales del entrevistado.

Base: muestra 2011 para cada segmento. Datos ponderados.

Puntuaciones medias en una escala de 0 a 10.



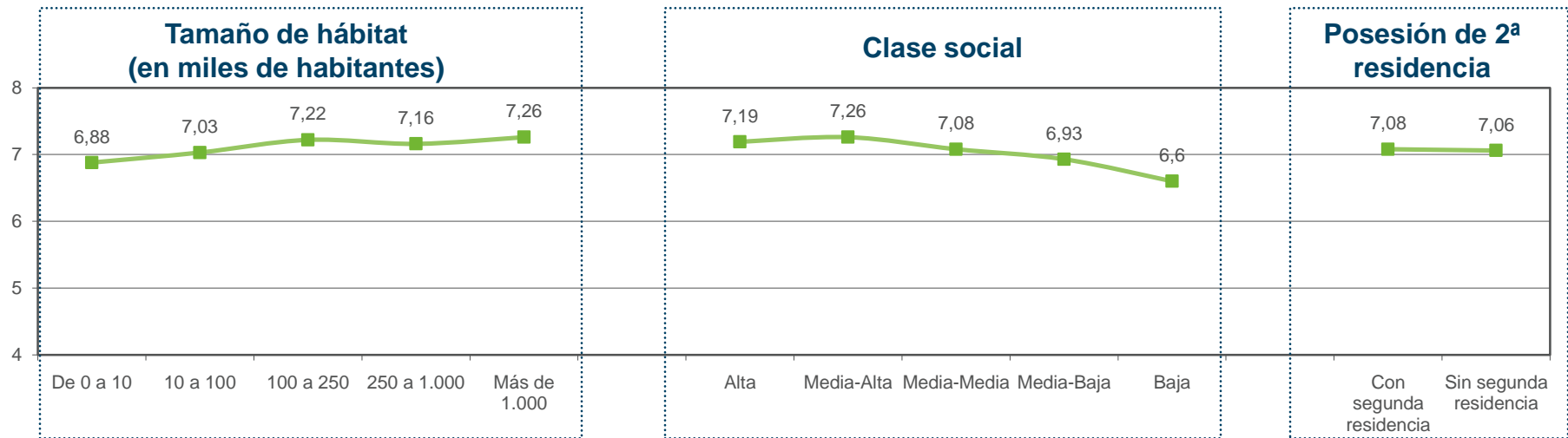
El Índice de Control Energético en 2011, según las características del entrevistado, muestra que son los hombres los que mayor control energético ejercen en sus hogares, sobre todo las personas de mediana edad, de entre 35 y 49 años, ocupadas y que además, representan la principal fuente de ingresos del hogar.

# Índice de Control energético

## Características del hogar

### Índice de Control energético en función de las características del hogar del entrevistado.

Base: muestra 2011 para cada segmento. Datos ponderados.  
Puntuaciones medias en una escala de 0 a 10.



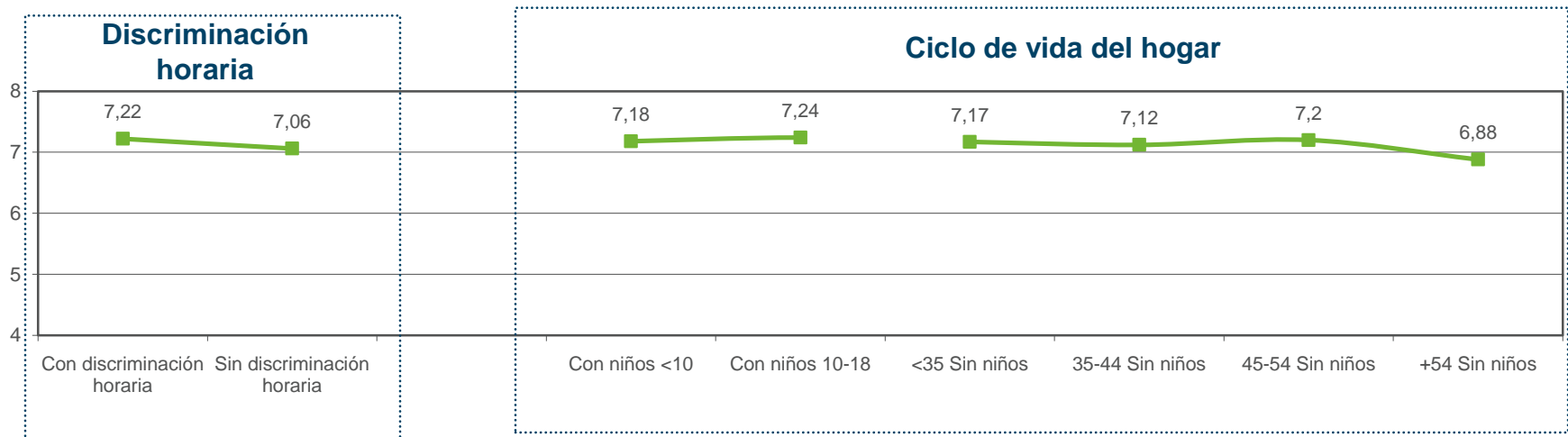
El Índice de Control Energético en 2011, según las características del hogar, muestra que donde mayor control energético se realiza es en las poblaciones más grandes (a mayor tamaño de población, mayor control), en los hogares de clase alta (a mayor escala social, más control energético), y en los que se posee más de una residencia.

# Índice de Control energético

## Características del hogar

### Índice de Control energético en función de las características del hogar del entrevistado.

Base: muestra 2011 para cada segmento. Datos ponderados.  
Puntuaciones medias en una escala de 0 a 10.



Se ejerce también un mayor control energético en hogares con tarifas que tienen algún tipo de discriminación horaria. Además son las personas más jóvenes, menores de 54 años, las que ejercen un mayor control de los recursos energéticos de su hogar; así como los hogares en los que residen niños, especialmente de entre 10 y 18 años.

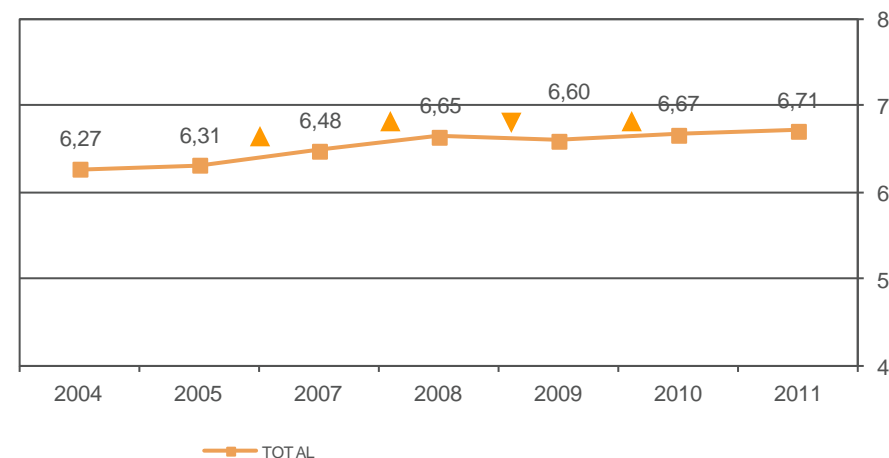
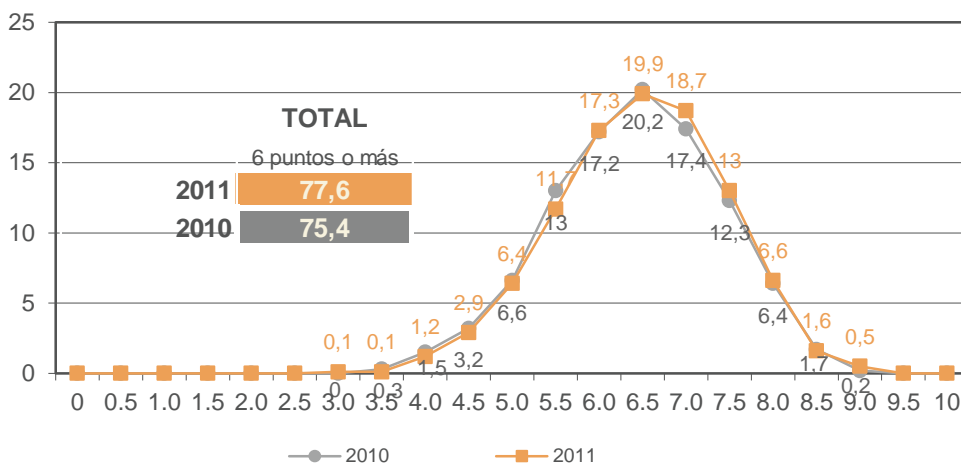
# Índice de Cultura energética

## Distribución de las puntuaciones en el Índice de Cultura energética.

Base: muestra total 2010 y 2011. Datos ponderados.  
Puntuaciones medias en una escala de 0 a 10.

## Evolución del Índice de Cultura energética

Base: muestra total de cada año. Datos ponderados.  
Puntuaciones medias en una escala de 0 a 10.



	2011	2010
Base:	3800	3800
Media:	6,71	6,67
Desv. Típ.	0,96	0,97

Base:	2004	2005	2007	2008	2009	2010	2011
España	4100	4100	3800	3800	3800	3800	3800

▼ Descenso significativo España  
▲ Incremento significativo España

El Índice de cultura energética se sitúa en los 6,71 puntos, valor continuista con el año anterior.

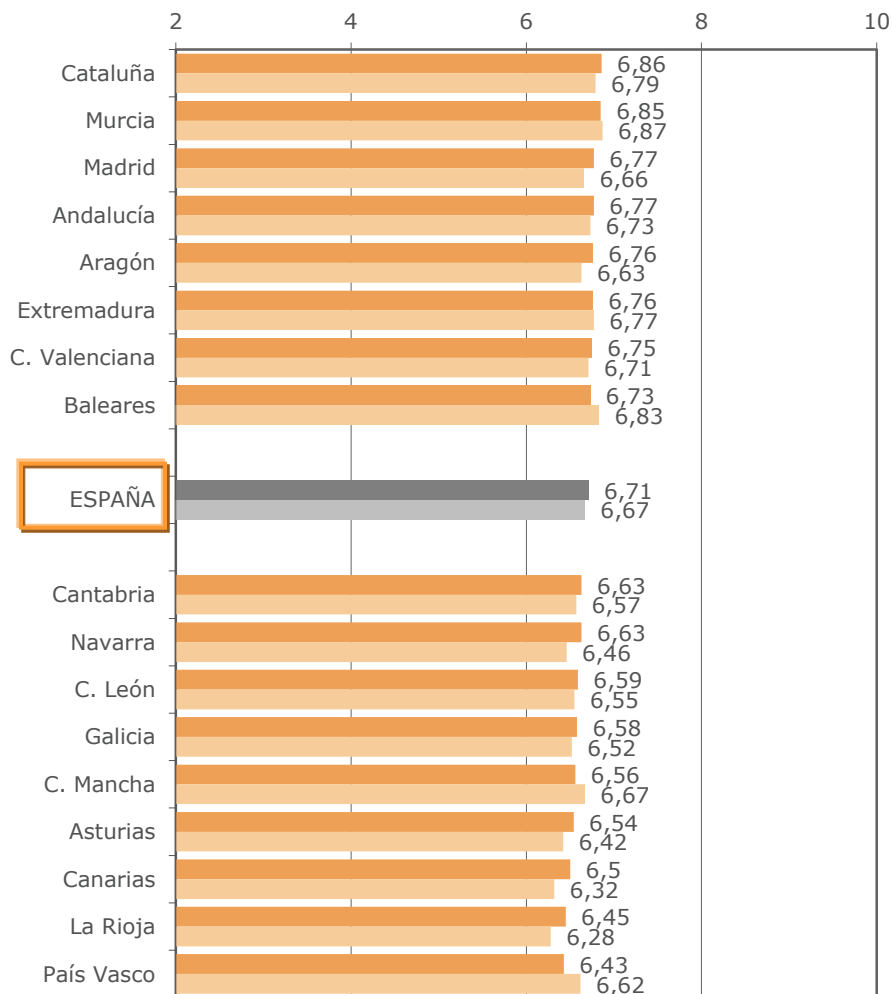
La distribución de las valoraciones muestra que este es el indicador más estable respecto al 2010, lo que puede responder a que los valores y la cultura son conceptos que evolucionan más lentamente que los hábitos y costumbres.



# Índice de Cultura energética CCAA-España

## Puntuaciones del Índice de Cultura energética. Comparación del total de España con cada CCAA

Base: muestra total 2011. Datos ponderados.  
Puntuaciones medias en una escala de 0 a 10.



Ocho comunidades autónomas tienen un Índice de Cultura energética superior a la media nacional (6,7 puntos), por lo que se deduce que tienen un mayor cultura energética, en especial destacan Cataluña y Murcia con un Índice superior la 6,8 puntos.

Las comunidades con menor Índice son País Vasco, La Rioja y las Islas Canarias, con índices de 6,5 puntos o inferiores.

País Vasco, Castilla La Mancha y Baleares son las únicas tres comunidades autónomas en la que este Índice ha disminuido respecto al año anterior

■ 2011

■ 2010

▼ Descenso significativo con respecto al 2011

▲ Incremento significativo con respecto al 2011

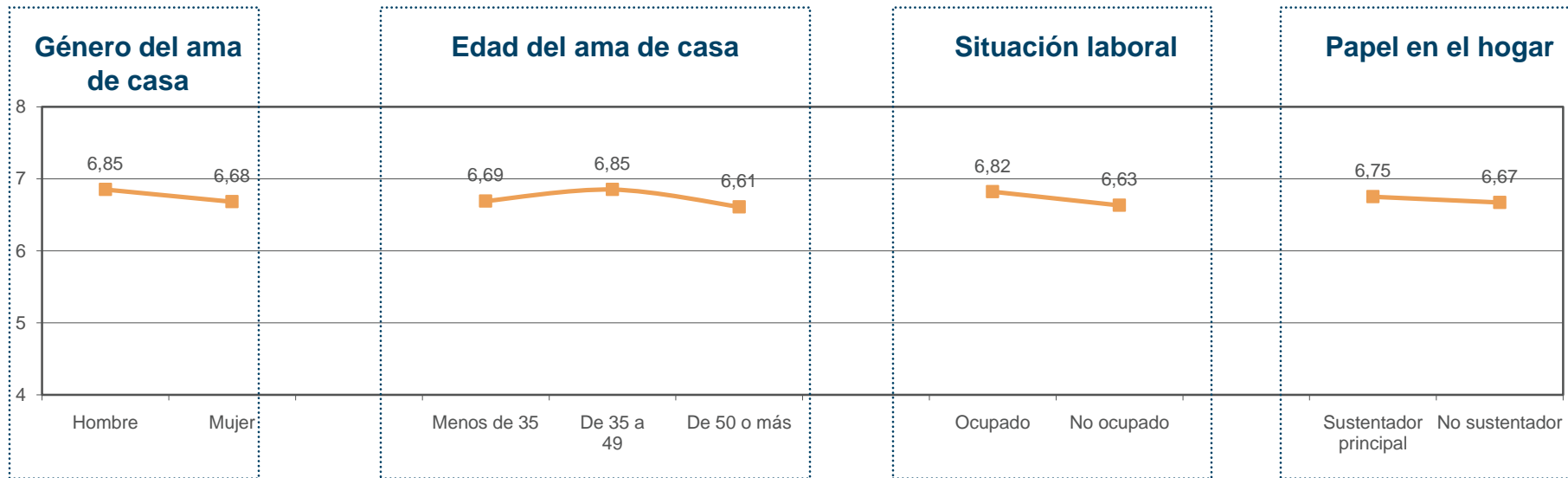
# Índice de Cultura energética

## Características personales

### Índice de Cultura energética en función de las características personales del entrevistado.

Base: muestra 2011 para cada segmento. Datos ponderados.

Puntuaciones medias en una escala de 0 a 10.



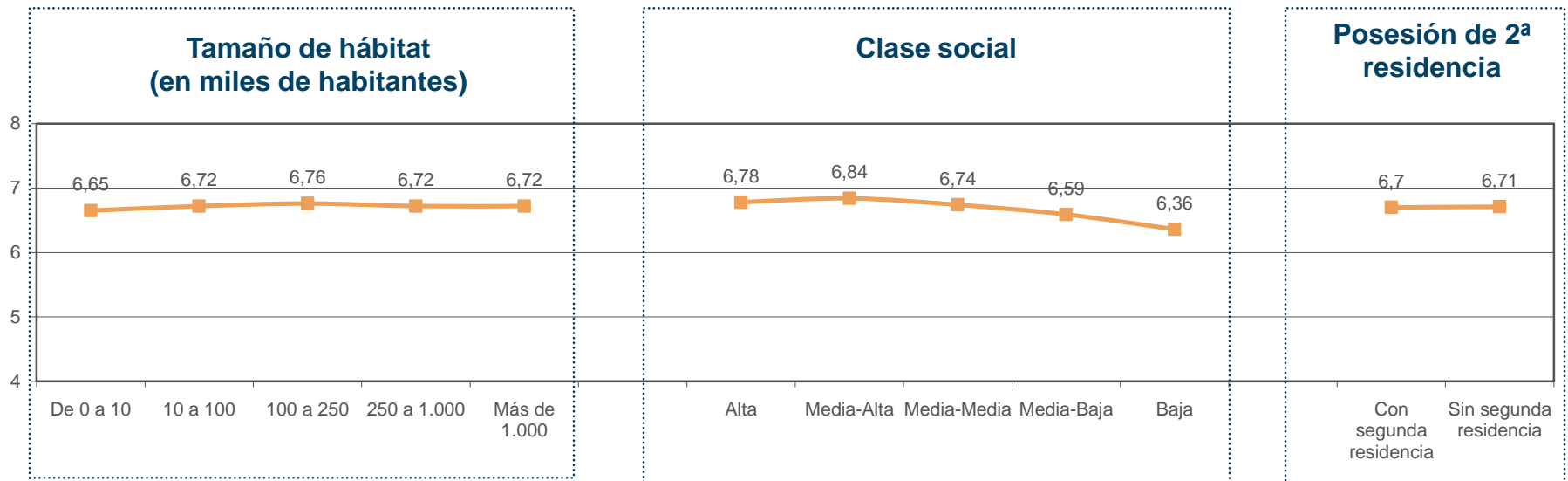
Los hábitos de cultura energética se encuentran en mayor medida en los hombres que en las mujeres, en las personas de mediana edad, entre 35 y 49 años, que están trabajando y que representan la fuente de mayor ingresos del hogar.

# Índice de Cultura energética

## Características del hogar

### Índice de Cultura energética en función de las características del hogar del entrevistado.

Base: muestra 2011 para cada segmento. Datos ponderados.  
Puntuaciones medias en una escala de 0 a 10.



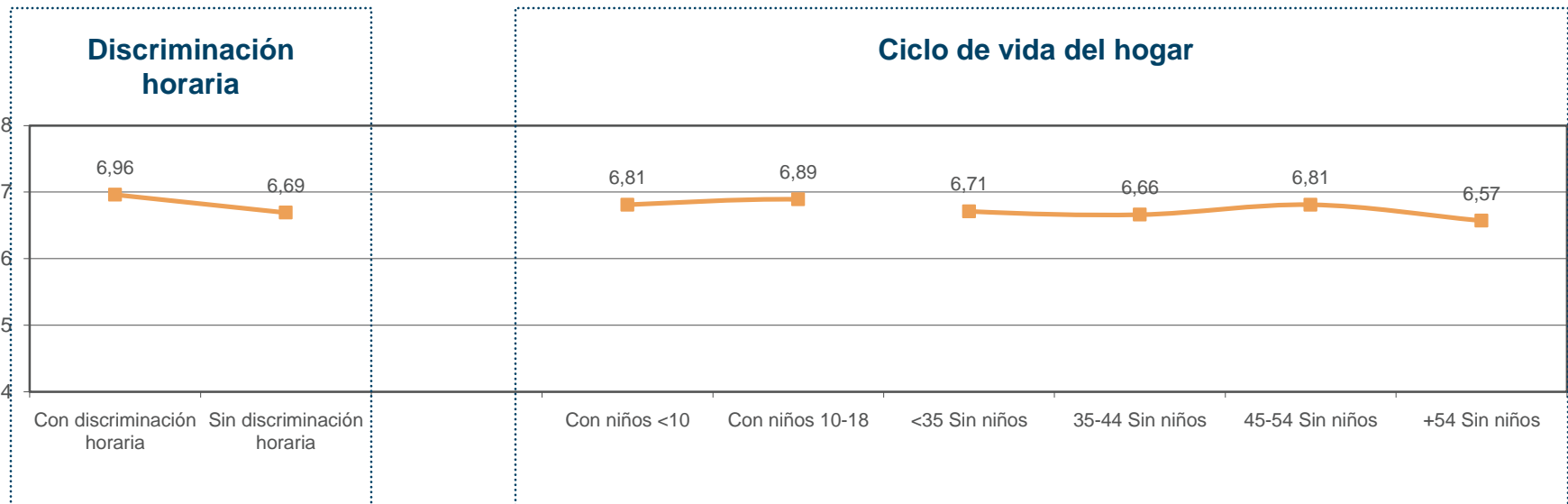
Se registra un menor Índice de Cultura energética en los hábitat más pequeños, de menos de 10.000 habitantes, así como entre los hogares de clase media-baja y baja.

# Índice de Cultura energética

## Características del hogar

### Índice de Cultura energética en función de las características del hogar del entrevistado.

Base: muestra 2011 para cada segmento. Datos ponderados.  
Puntuaciones medias en una escala de 0 a 10.



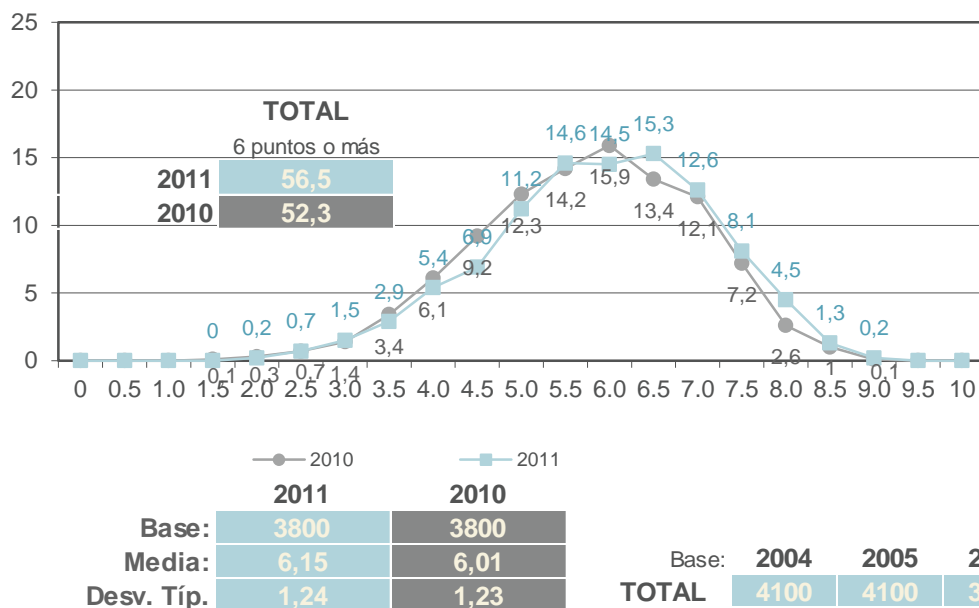
Mayor Índice de Cultura energética también en los hogares que tienen una tarifa energética con discriminación horaria, y en los hogares en los que hay presencia de hijos, especialmente de 10 a 18 años.

Cuando no hay hijos en el hogar, son los hogares de los más mayores y de las personas entre 35 y 44 años los que menos hábitos de cultura energética tienen.

# Índice de Equipamiento

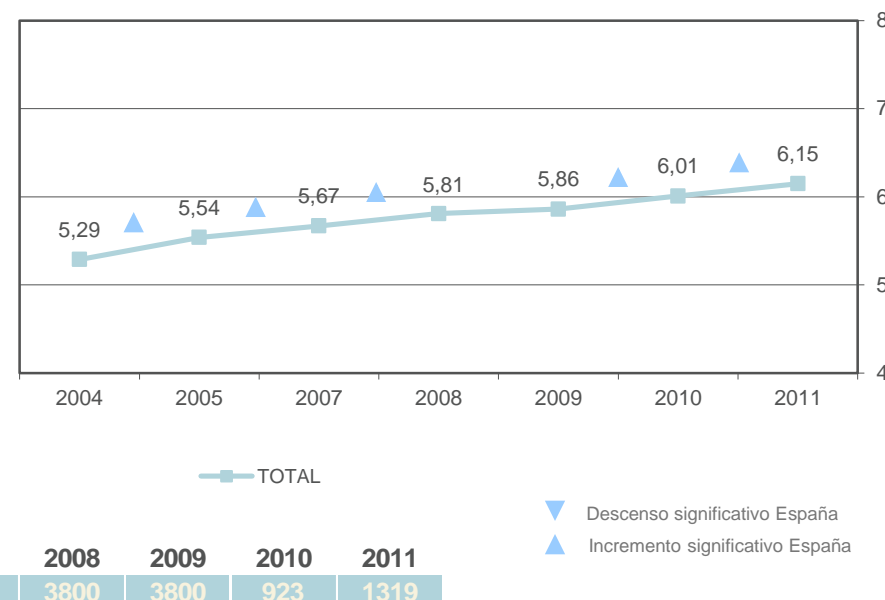
## Distribución de las puntuaciones en el Índice de Equipamiento.

Base: muestra total 2010 y 2011. Datos ponderados.  
Porcentajes y puntuaciones medias en una escala de 0 a 10.



## Evolución del Índice de Equipamiento.

Base: muestra total de cada año. Datos ponderados.  
Puntuaciones medias en una escala de 0 a 10.



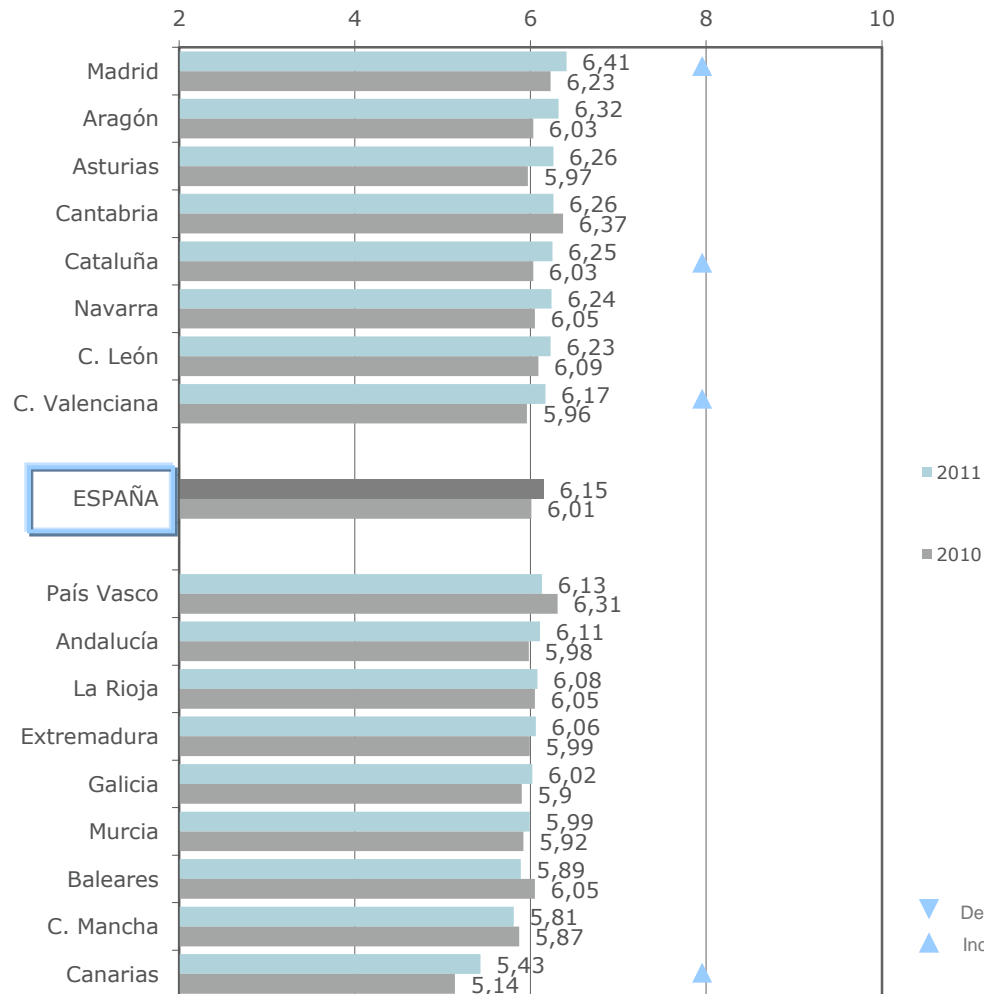
El Índice de Equipamiento de los hogares españoles es el indicador que evolutivamente más ha mejorado desde el 2004 (+0,86), y se sitúa en los 6,15 puntos, significativamente superior al año anterior.

Un 45% de las puntuaciones se concentra entre los 5,5 y los 6,5 puntos. En general, este año 2011, se registra una mayor proporción de valoraciones altas, a partir de los 6,5 puntos, respecto al año anterior.

# Índice de Equipamiento CCAA-España

## Puntuaciones del Índice de Equipamiento. Comparación del total de España con cada CCAA

Base: muestra 2011 para cada segmento. Datos ponderados.  
Puntuaciones medias en una escala de 0 a 10.



Prácticamente la mitad de la Península se encuentra por encima o por debajo de la media nacional. Madrid (con un ascenso significativo este año), Aragón, Asturias y Cantabria son los que tienen mejores índices de equipamiento energético en sus hogares, con puntuaciones superiores a los 6,2 puntos.

En el lado opuesto, con los Índices de Equipamiento más bajos, se encuentran Canarias, Castilla la Mancha, Baleares y Murcia, con puntuaciones inferiores a los 6 puntos.

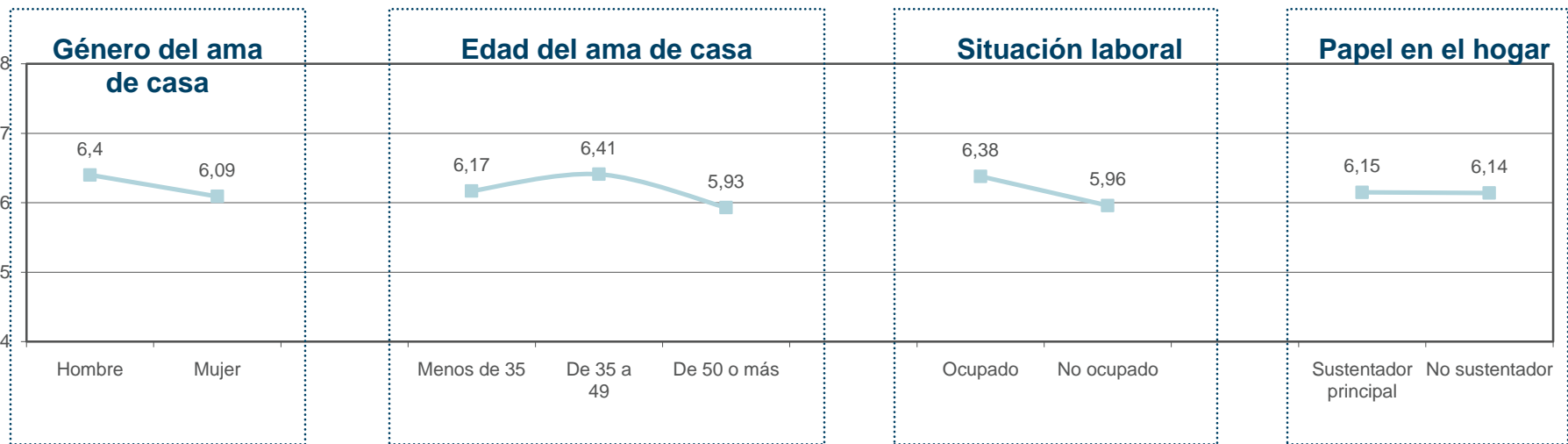
▼ Descenso significativo con respecto al 2011  
▲ Incremento significativo con respecto al 2011

# Índice de Equipamiento

## Características personales

### Índice de Equipamiento en función de las características personales del entrevistado.

Base: muestra 2011 para cada segmento. Datos ponderados.  
Puntuaciones medias en una escala de 0 a 10.



Los hábitos y recursos de equipamiento energético en los hogares se registran en mayor medida entre los hombres, entre las personas de 35 a 49 años, y ocupadas.

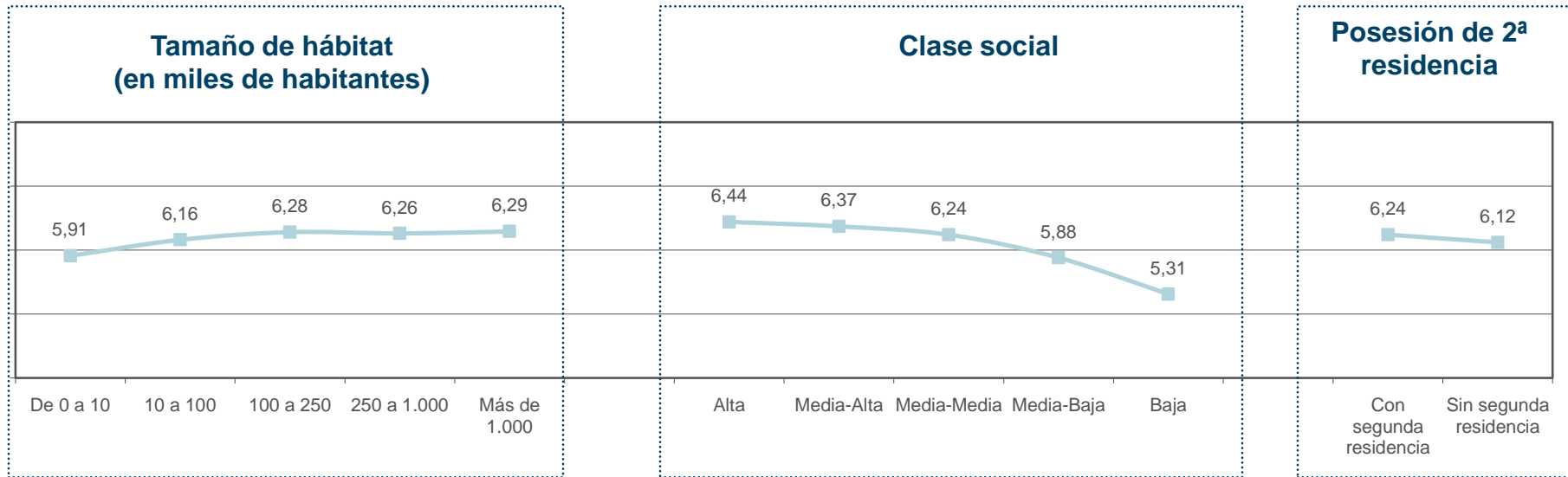
# Índice de Equipamiento

## Características del hogar

### Índice de Equipamiento en función de las características del hogar del entrevistado.

Base: muestra 2011 para cada segmento. Datos ponderados.

Puntuaciones medias en una escala de 0 a 10.



Se observa un mayor equipamiento energético de los hogares a medida que el tamaño del hábitat en el que está ubicado aumenta; y lo mismo ocurre con la clase social, a mayor escala social mayor Índice de Equipamiento energético; así como entre las personas que tienen más de una residencia.

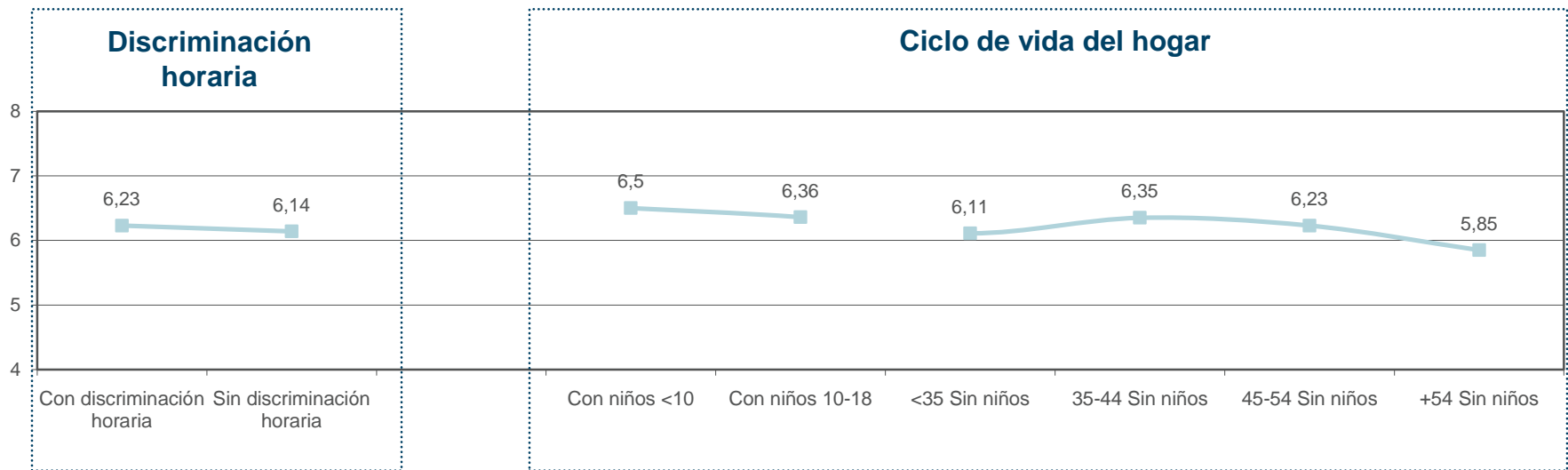


# Índice de Equipamiento

## Características del hogar

### Índice de Equipamiento en función de las características del hogar del entrevistado.

Base: muestra 2010 para cada segmento. Datos ponderados.  
Puntuaciones medias en una escala de 0 a 10.



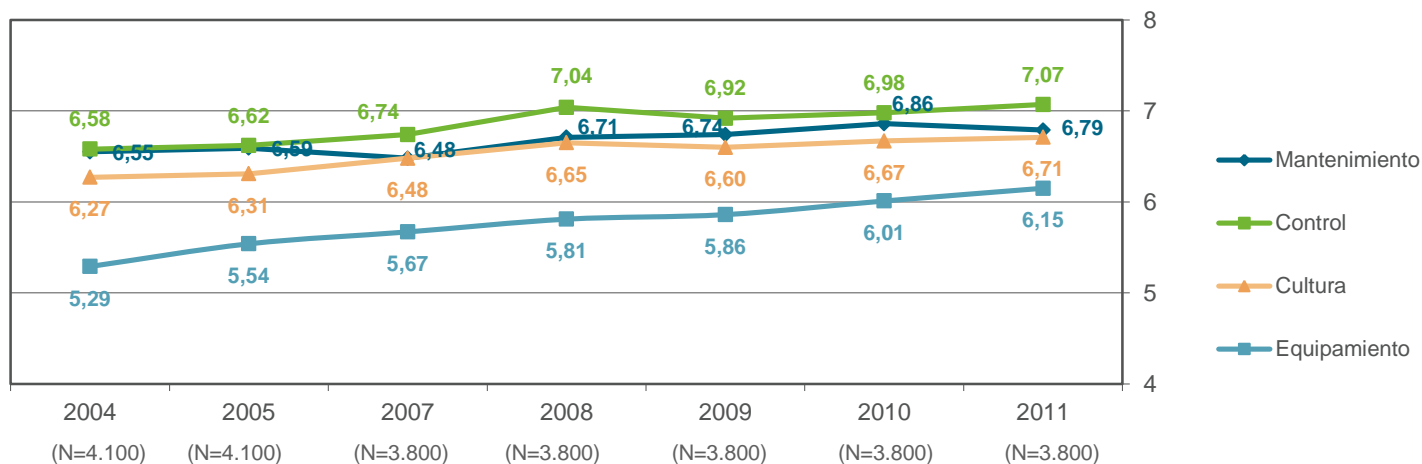
Existe un mayor Índice de Equipamiento Energético en los hogares que tienen algún tipo de discriminación horaria en su tarifa energética; así como en los que hay presencia de hijos, especialmente, menores de 10 años.

En los hogares en los que no hay hijos, son los compuestos por personas de mediana edad (35 a 54 años) los que mejor Equipamiento tienen.

# Análisis evolutivo de los Índices de eficiencia

## Evolución índices de eficiencia

Base: muestra total de cada año. Puntuaciones medias en una escala de 0 a 10.



Tres de los cuatro Índices han mejorado respecto al año anterior, solamente el Índice de Mantenimiento ha disminuido, lo que ha puesto un ascenso significativo del Índice de Eficiencia Global.

En España existen sobre todo, hábitos de control y mantenimiento energético; mientras que el equipamiento de los hogares es el aspecto en el que queda más camino por recorrer, aunque también es el que más ha progresado desde 2004.

## Resumen evolución de cada índice

Base: muestra total de cada año  
Puntuaciones medias en una escala de 0 a 10.

	Mantenimiento	Control	Cultura	Equipamiento	Índice Eficiencia Global
2011	6,79	7,07	6,71	6,15	6,65 ▲
2010	6,86	6,98	6,67	6,01	6,59 ▲
2009	6,74	6,92	6,60	5,86	6,49 ▲
2008	6,71	7,04	6,65	5,81	6,50 ▲
2007	6,48	6,74	6,48	5,67	6,30 ▲
2005	6,59	6,62	6,31	5,54	6,23 ▲
2004	6,55	6,58	6,27	5,29	6,12 ▲



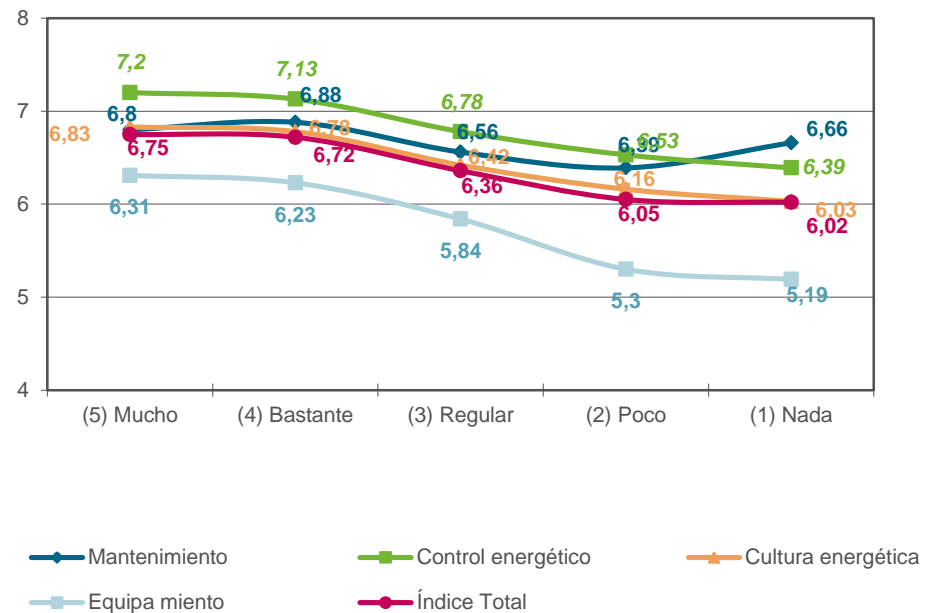
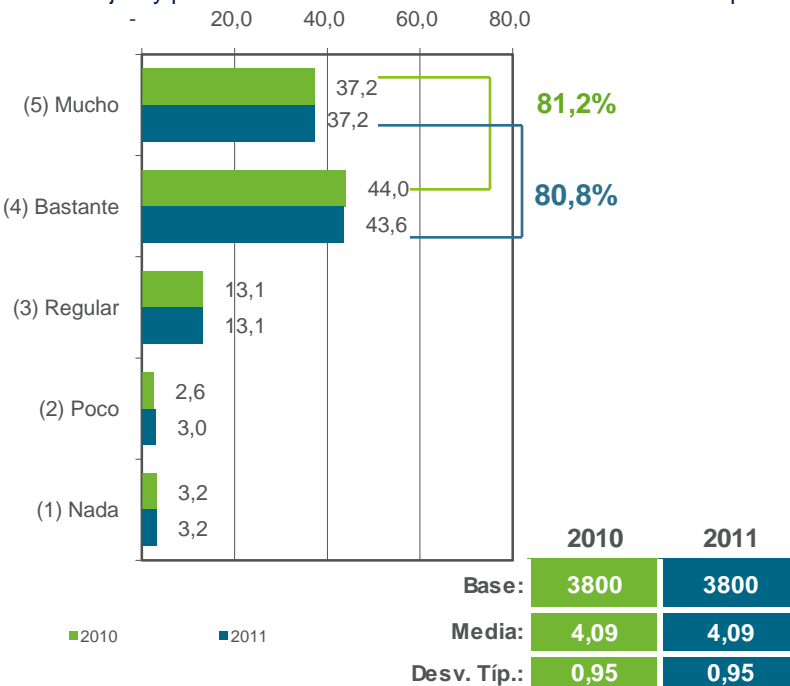
**Opiniones y actitudes  
relacionadas con el  
medio ambiente**

# Opiniones y actitudes hacia problemas relacionados con el medio ambiente

## ¿En qué medida le preocupan a Ud. los aspectos/problemas relacionados con el medio ambiente, cambio climático y desarrollo sostenible?

Base: muestra total 2010 y 2011. Datos ponderados.

Porcentajes y puntuaciones medias obtenidas en los cinco índices para cada respuesta.



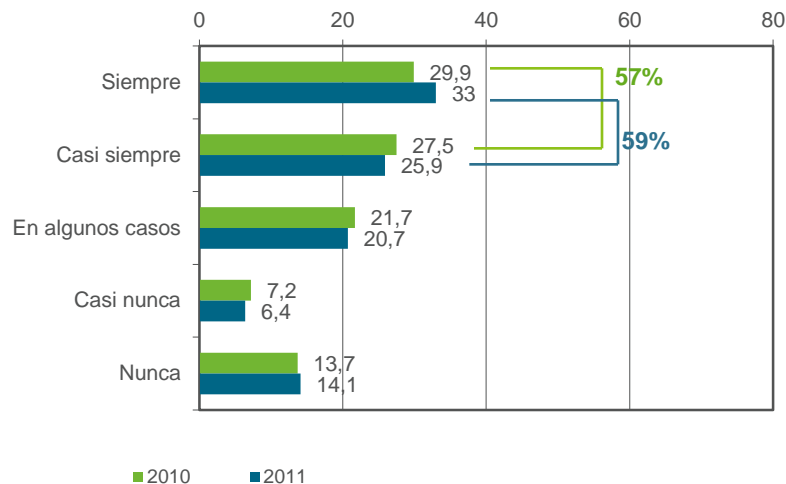
Un 81% de los entrevistados se muestra bastante o muy preocupado por los problemas relacionados con el medio ambiente, cambio climático y desarrollo sostenible.

Las personas más concienciadas o preocupadas por esta temática son las que obtienen mayores puntuaciones en los Índices evaluados, especialmente en Control Energético.

# Opiniones y actitudes hacia problemas relacionados con el medio ambiente

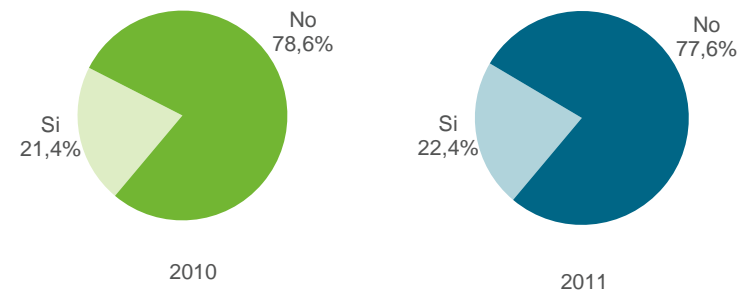
**A la hora de contratar o comprar determinados productos y servicios ¿tiene Ud. en cuenta las acciones de desarrollo sostenible y de mejora del medio ambiente que están realizando sus empresas proveedoras?**

Base: muestra total 2010 y 2011. Datos ponderados. Porcentajes.



**¿Conoce las acciones que está llevando a cabo su empresa de suministro energético para contribuir a la mejora del medio ambiente y el desarrollo sostenible?**

Base: muestra total 2010 y 2011. Datos ponderados. Porcentajes.



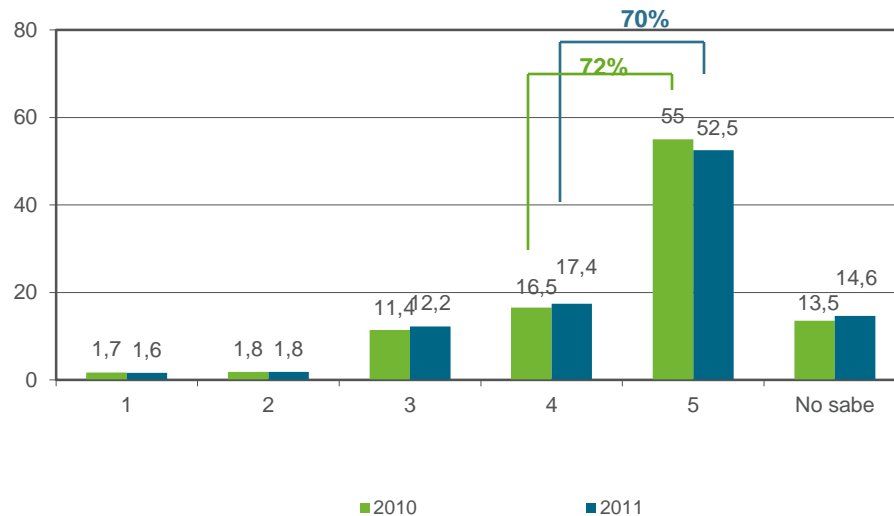
En el momento de la contratación de productos y servicios, un 59% de los entrevistados afirma tener en cuenta esas acciones de desarrollo sostenible que su empresa proveedora está llevando a cabo.

Sin embargo, es minoritario el conocimiento de las acciones que las empresas de suministro energético están llevando a cabo para mejorar el medio ambiente y potenciar un desarrollo sostenible, sólo un 22,4% las conoce, prácticamente igual que el año pasado.

# Opiniones y actitudes hacia problemas relacionados con el medio ambiente

## ¿Cómo valoraría el hecho de que su empresa de suministro energético le ayudase a disminuir las emisiones de gases de Efecto Invernadero de su hogar? Escala de 1 a 5 donde 5 es totalmente positivo

Base: muestra total 2010 y 2011. Porcentajes y puntuaciones medias en una escala de 1 a 5.a



	2010	2011
Base:	3800	3800
Media:	4,4	4,37
Des. Típ.:	0,93	0,93

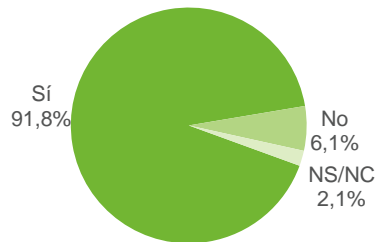
Un 70% de los entrevistados valoraría positivamente que su empresa de suministro energético le ayudase a disminuir la emisiones de gases de Efecto Invernadero que su hogar produce, porcentaje ligeramente inferior al año pasado.

Destaca el alto porcentaje de no respuesta, quizá porque es un tema que la gente, de manera general, no se ha cuestionado o no conoce lo suficiente.

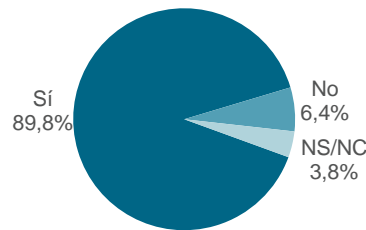
# Opiniones y actitudes hacia problemas relacionados con el medio ambiente

**¿Sabe Ud. que puede contribuir a la mejora del medio ambiente y a la sostenibilidad modificando algunos hábitos de consumo energético (en el hogar, el transporte, el reciclaje...)?**

Base: muestra total de cada año. Datos ponderados. Porcentajes.



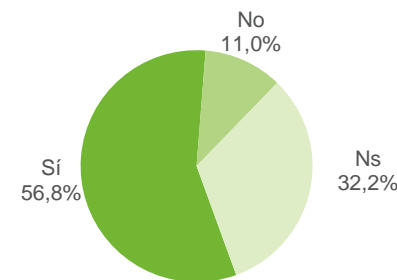
2010



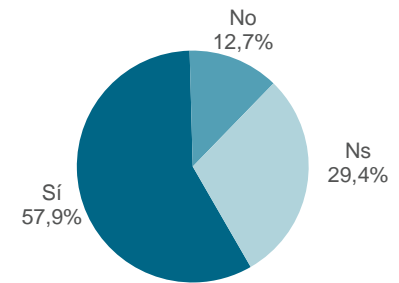
2011

**Si una empresa de suministro energético invirtiera parte de los beneficios obtenidos en acciones de mejora del medio ambiente ¿estaría Ud. dispuesto a establecer con esta empresa energética una relación a largo plazo?**

Base: muestra total de cada año. Datos ponderados. Porcentajes.



2010



2011

Mayoritariamente, la gente es consciente de que la modificación de ciertos hábitos de consumo energético contribuirían a la mejora del medio ambiente; así lo declara el 89,8% de los entrevistados, porcentaje ligeramente inferior al año anterior.

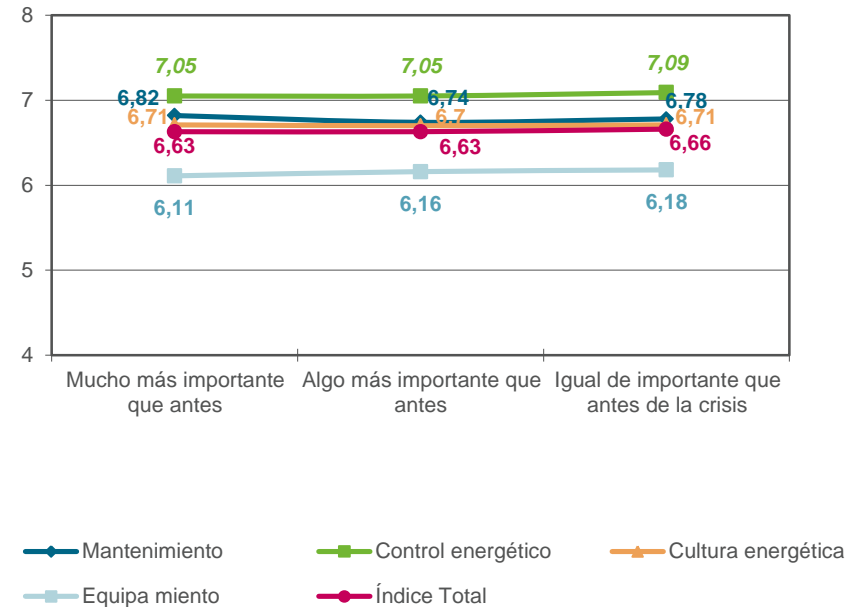
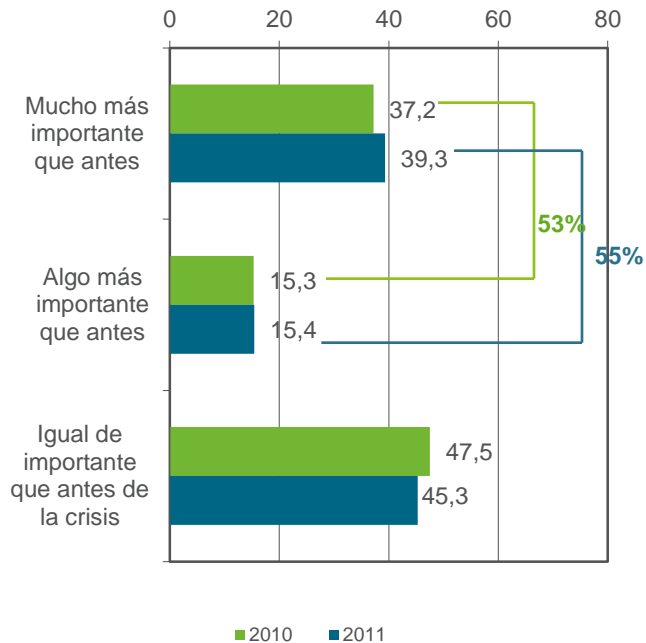
Además, también de manera mayoritaria aunque menos acentuada (57,9%), se observa cierta disposición a la contratación de empresas energéticas que inviertan parte de sus beneficios en la mejora del medio ambiente.

# El medio ambiente y la crisis

## En la situación de crisis económica que vivimos , el ahorro de energía en su hogar ahora es....

Base: muestra total 2010 y 2011. Datos ponderados.

Porcentajes y puntuaciones medias obtenidas en los cinco índices para cada respuesta.



La crisis económica actual afecta también al ahorro de energía en los hogares. Un 55% de los entrevistados en 2011 considera que este tema es algo o mucho más importante que antes de la crisis.

Sin embargo, son las personas que mostraban interés previo por esta temática, no debido a causas económicas como la crisis, es decir, las que le dan la misma importancia al ahorro de energía tanto ahora como antes de la crisis, las que mejores puntuaciones obtienen en los Índices evaluados.



# 4

## Puntos fuertes y débiles

# Puntos fuertes de los hogares

Puntos fuertes del comportamiento de los hogares españoles en cuanto a su grado de eficiencia:

## Puntos fuertes\*:

Los hábitos de eficiencia energética que aparecen más extendidos son los siguientes:

- ✓ No introducir **comida caliente en el frigorífico**.
- ✓ Precaución de **despejar las ranuras** de ventilación de electrodomésticos y la superficie de los radiadores.
- ✓ **Uso eficiente de la lavadora y el lavavajillas** (esperar siempre a llenar la lavadora para ponerla o uso del programa de media carga cuando hay poca cantidad de ropa, lavar en frío -de 0 °C a 40 °C-, y esperar siempre a llenar el lavavajillas para ponerlo o usar el programa de media carga).
- ✓ Revisar el **estado de las luces y los equipos** antes de acostarse.
- ✓ **Utilizar adecuadamente la calefacción** cuando no hay nadie en el hogar y/o por la noche (apagarla o bajarla).
- ✓ Instalación de **calentador con encendido automático** o apagarlo cuando no está en uso.
- ✓ Revisar anualmente el **estado de la caldera**.
- ✓ Tener en cuenta el **etiquetado energético** a la hora de comprar un electrodoméstico.

\* El criterio para este análisis ha sido la selección de los hábitos con pesos medios de eficiencia por encima de 75, sobre una escala de 0 a 100.

# Puntos fuertes: hogares eficaces

Las siguiente tabla presenta los hábitos de eficiencia energética que constituyen lo que podrían considerarse “Puntos fuertes”, así como la proporción de hogares a los que afecta cada uno de ellos:

Puntos fuertes	Hábitos eficientes	% de hogares 2010	% de hogares 2011	
<b>Hábitos energéticos eficientes</b>	Despejar las ranuras de los electrodomésticos y los radiadores	98,1%	<b>97,4%</b>	(sobre el total)
	No introducir comida caliente en el frigorífico	95,2%	<b>93,9%</b>	(sobre el total)
	Revisar luces y equipos antes de acostarse	94,0%	<b>93,7%</b>	(sobre el total)
	Apagar o bajar la calefacción durante la noche, en invierno	90,6%	<b>90,4%</b>	(de los hogares que tienen calefacción individual)
	Apagar o bajar la calefacción cuando no hay nadie en casa	89,7%	<b>89,4%</b>	(de los hogares que tienen calefacción individual)
	Uso eficiente del calentador (sist. apagado automático, apagar cuando no se usa)	84,0%	<b>85,6%</b>	(de los hogares que tienen caldera de gas natural/ciudad para el agua)
	Revisar cada año la caldera	79,9%	<b>80,1%</b>	(de los hogares con caldera de gas para el agua caliente)
<b>Uso eficiente de la lavadora</b>	Esperar siempre a llenar la lavadora antes de ponerla	93,1%	<b>92,0%</b>	(de los hog. que no utilizan prog de media carga)
	Lavar en frío	84,8%	<b>82,2%</b>	(de los hog. que tienen lavadora)
<b>Uso eficiente del lavavajillas</b>	Esperar a llenar el lavavajillas para ponerlo	88,0%	<b>86,8%</b>	(de los hog. que no utilizan prog de media carga)
<b>Conocimiento de hábitos energéticos eficientes</b>	Tener en cuenta el etiquetado antes de comprar un electrodoméstico	97,8%	<b>98,0%</b>	(de los que se fijan en etiquetado energético)

Mejora con respecto al año anterior

Empeora con respecto al año anterior

# Puntos débiles de los hogares

## Puntos débiles\*:

Los hábitos poco eficientes más extendidos entre la población son los siguientes:

- ✓ Desconocimiento del nivel de **consumo energético** de los electrodomésticos.
- ✓ Localización del **calentador/caldera** en lugares poco adecuados.
- ✓ Desconocimiento o uso inadecuado de los **sistemas de reducción del caudal de agua** en los grifos.
- ✓ Limitado uso de **sistemas para reducir la entrada de aire**.
- ✓ Uso de **recursos poco eficientes para cocinar** (olla tradicional frente a olla expres).
- ✓ Reducido uso de la **iluminación de bajo consumo**.
- ✓ **Desconocimiento de tarifas y potencia** energética de sus hogares.
- ✓ **Limpieza de platos antes de introducirlos en el lavavajillas**.

\* El criterio para este análisis ha sido la selección de los hábitos con pesos medios de eficiencia por debajo de 50, sobre una escala de 0 a 100.

# Puntos débiles: hogares ineficaces

Las siguiente tabla presenta los hábitos de eficiencia energética que constituyen lo que podrían considerarse “Puntos débiles”, así como la proporción de hogares a los que afecta cada uno de ellos:

Puntos débiles	Hábitos ineficientes	% de hogares 2010	% de hogares 2011	
<b>Desconocimiento de hábitos energéticos</b>	Desconocimiento o uso inadecuado de los sistemas de reducción del caudal de agua en los grifos.	67,6%	<b>68,2%</b>	(tienen agua caliente individual o central)
	Desconocimiento del nivel de consumo energético de los electrodomésticos.	56,8%	<b>56,8%</b>	(sobre el total)
	Dificultad para explicar una variación brusca de la factura eléctrica y/o de gas	51,0%	<b>53,9%</b>	(sobre el total)
<b>Hábitos energéticos ineficientes</b>	Inadecuado sistema de protección interior (cortinas, estores) para impedir la entrada de luz en verano	68,3%	<b>60,2%</b>	(sobre el total)
	Reducido uso del programa corto de la lavadora	48,9%	<b>51,8%</b>	(sobre el total)
	No posee diferentes interruptores para encender las luces del salón de forma independiente	53,0%	<b>54,2%</b>	(sobre el total)
<b>Otras prácticas ineficientes</b>	Localización del calentador/caldera en lugares poco adecuados.	59,8%	<b>57,8%</b>	(tienen agua caliente individual)

Mejora con respecto al año anterior

Empeora con respecto al año anterior

# Comparación respuestas 2010-2011

A continuación, y a modo de resumen, recogemos las principales diferencias halladas en las respuestas con respecto a 2010 (diferencias de 5 o más puntos).

## ASPECTOS QUE HAN MEJORADO

- Aumenta el porcentaje de aquellos que siempre encienden la luz para ver el estado de lo que cocina cuando utiliza el horno (+5%).
- Son un 9% más los hogares que utilizan el programa de media carga del lavavajillas cuando tienen poca cantidad de cacharros.
- Hay un 6% más de hogares que poseen caldera de gas para el agua con encendido automático.
- Disminuye los hogares que utilizan un sistema interior de protección para que no entre el sol en verano (-8%) y aumenta paulatinamente los que utilizan toldos exterior.
- Aumentan entre los hogares el conocimiento sobre el ahorro del gasto que supone ajustar las necesidades del hogar a las tarifas contratadas (+6%)
- Son un 7% más los hogares donde todas las bombillas instalada son de bajo consumo.

## ASPECTOS QUE HAN EMPEORADO

- Desconocimiento de los sistemas de reducción del caudal de agua.

# 5 Conclusiones

# Conclusiones

- ✓ Los Índices de eficiencia energética evaluados en España se posicionan entre los 6 y los 7 puntos. Los hábitos de control energético son los más extendidos, y es el único indicador que supera el 7 (7,07 puntos). Todos ellos han mejorado respecto al año anterior, excepto el Indicador de Mantenimiento, que ha disminuido.
- ✓ Se observan dos perfiles claramente diferenciados respecto a hábitos de ahorro energético:
  - ✓ **Personas con cultura energética y hábitos de control sostenibles, y con los recursos materiales adecuados para ello:** personas entre 35 y 49 años, especialmente hombres, ocupadas y que representan la figura del sustentador principal del hogar y que residen en hábitats urbanos.

Este perfil es el que mayores puntuaciones obtienen en los Índices de Control y Cultura energética, así como en el de Equipamiento, es decir, personas que están concienciados con temas medioambientales y que de manera habitual se traducen en hábitos reales de cultura energética respetuosos con el medio ambiente, como utilización del programa de corto en la lavadora y/ en el lavavajillas, el lavado en frío cuando no es necesario el lavado en agua caliente; apagado de las luces innecesarias de la casa y los equipos eléctricos cuando no se están utilizando, regulación de la temperatura del agua caliente según la estación del año, regulación de la calefacción cuando no se está en casa o mientras se está durmiendo, etc.

- ✓ **Personas con hábitos de mantenimiento energético que contribuyen al correcto funcionamiento del equipamiento energético existente en el hogar:** personas mayores de 35 años, especialmente mujeres, que no trabajan y que no ejercen la labor del sustentador principal, si no que desempeñan el rol tradicional de ama de casa.

Este perfil muestra una menor conciencia del cuidado del medio ambiente o valores sostenibles. Tienen hábitos de mantenimiento energético que optimizan y alargan la vida útil del equipamiento energético del hogar como estrategia de cuidado del hogar y, por tanto, ahorro energético y económico. Entre otros hábitos: el descongelado del congelador, la limpieza de la parte trasera exterior de la nevera, el despeje de las ranuras de ventilación de electrodomésticos y calefacción, la limpieza de las bombillas, la comprobación de luces apagadas, revisión y ajustes de las calderas, sistemas de protección frente al aire de puertas y ventanas, etc.



# Conclusiones

- ✓ Se observan además diferencias en cuanto al tamaño de hábitat.

**Cuanto mayor es el hábitat más hábitos de cultura, control, mantenimiento y equipamiento energético se encuentran.**

Hay una mayor presencia de **hábitos de cultura, control y equipamiento energético** en comunidades como Cataluña y Madrid, que son las que mejores puntuaciones obtienen en todos los Índices mencionados, es decir, son las que más cultura y hábitos medioambientales sostenibles tienen, y las que mejor equipamiento para ello poseen.

Las que menos puntuaciones obtienen en los mismos Índices, y por lo tanto, tienen en menor proporción estos hábitos y valores, son Canarias y Castilla la Mancha.

**Los hábitos de Mantenimiento energético** se concentran en mayor proporción en Cataluña, Andalucía y Extremadura; y en menor proporción en Navarra, La Rioja y Castilla León.

**El aspecto a incidir es el equipamiento de los hogares**, que es el indicador con peor puntuación de partida, (no alcanzó los 6 puntos hasta el 2010) y que más mejoría ha experimentado, aunque sigue ocupando el último lugar en los hogares españoles.

**En términos generales, el Índice Global de Eficiencia energética** ha aumentado significativamente respecto al 2010, lo que parece indicar que de manera gradual se está extendiendo la cultura medioambientalmente sostenible en los hogares españoles, lo que se traduce en hábitos reales de mayor control, mantenimiento y equipamiento energético, que además de optimizar los recursos materiales y económicos del hogar, contribuyen al cuidado y mantenimiento del medio ambiente y del entorno.

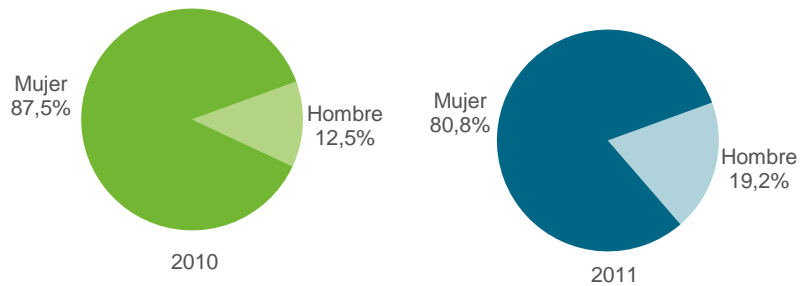
# 6

## **Anexo I Distribución de la muestra**

# Distribución de la muestra

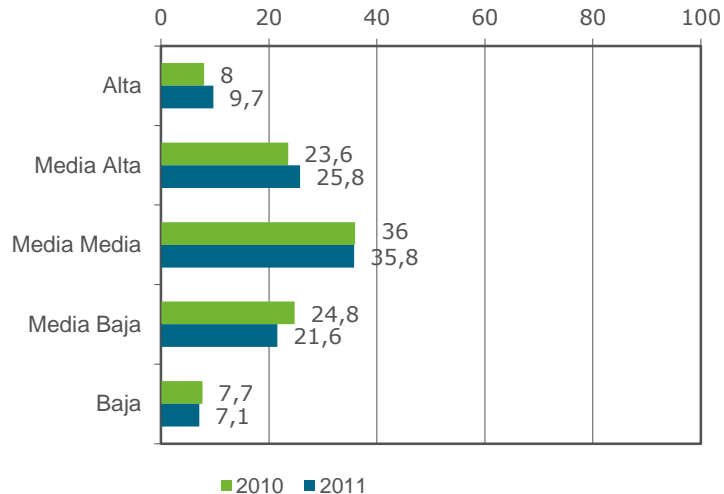
## Sexo del entrevistado

Base: muestra total 2010 y 2011. Datos ponderados.  
Porcentajes.



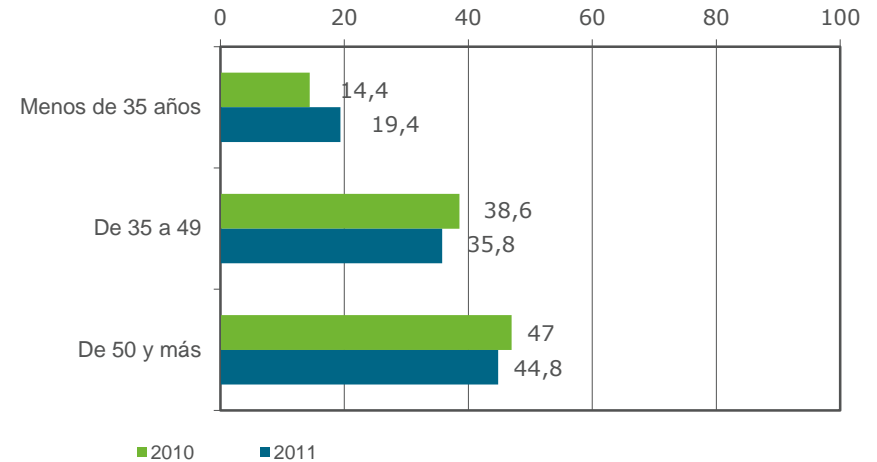
## Clase social del entrevistado

Base: muestra total 2010 y 2011. Datos ponderados.  
Porcentajes.



## Edad del entrevistado

Base: muestra total 2010 y 2011. Datos ponderados.  
Porcentajes.

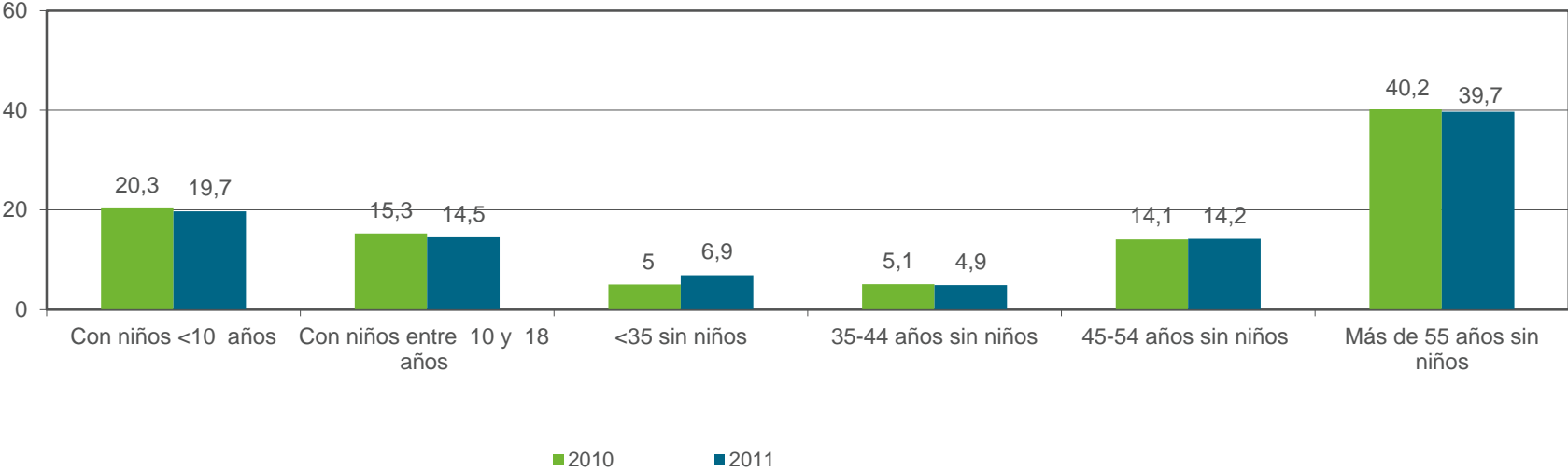


# Distribución de la muestra



## Tipo de hogar del entrevistado. Ciclo de la vida.

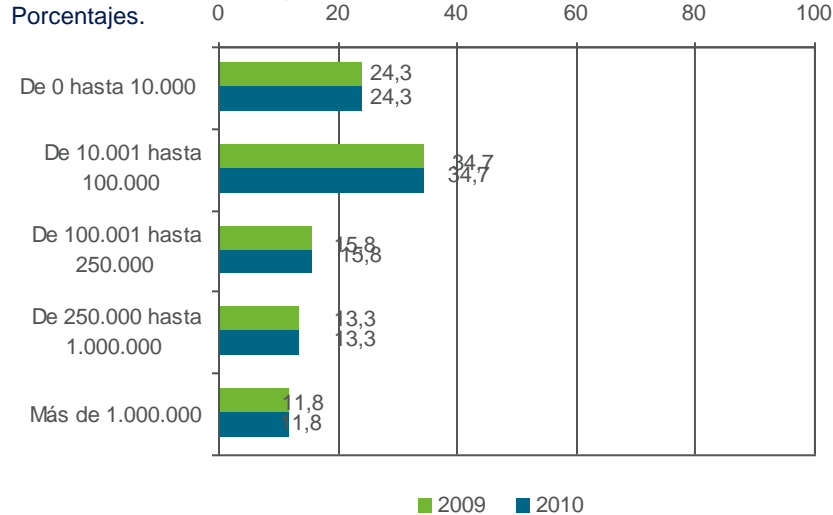
Base: muestra total 2010 y 2011. Datos ponderados. Porcentajes.



# Distribución de la muestra

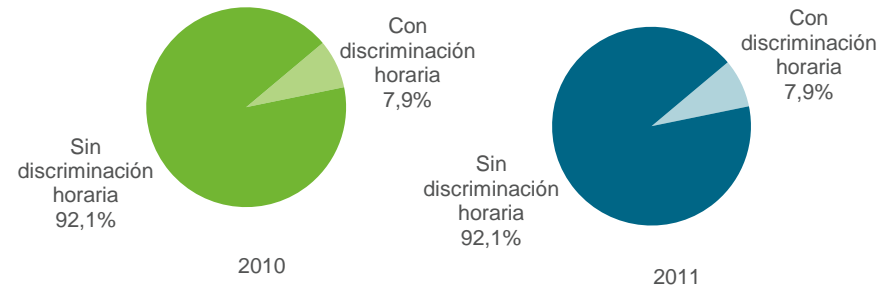
## Distribución de los entrevistados por tamaño de hábitat.

Base: muestra total 2010 y 2011. Datos ponderados.



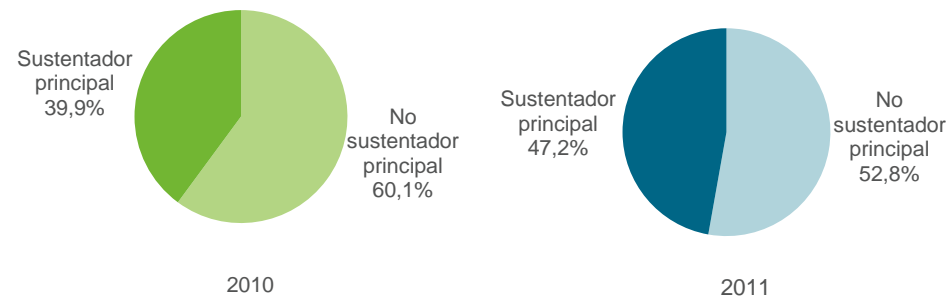
## Distribución de los entrevistados en función de la tarifa por discriminación horaria.

Base: muestra total 2010 y 2011. Datos ponderados. Porcentajes.



## Distribución de los entrevistados en función de su papel en el hogar.

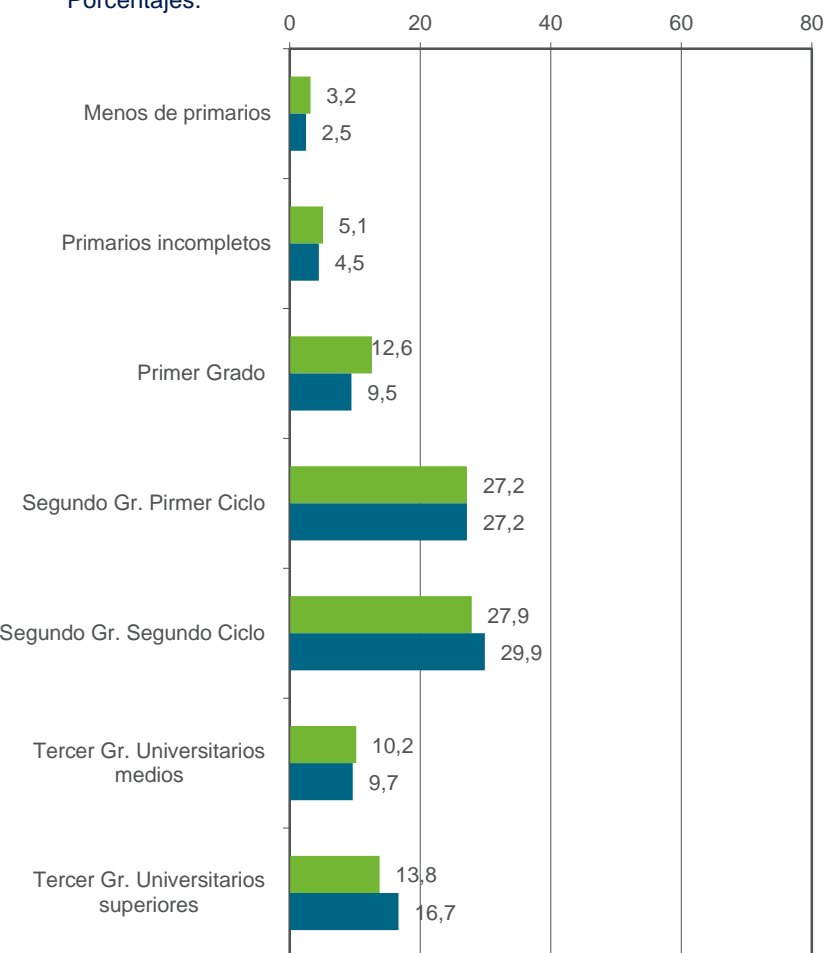
Base: muestra total 2010 y 2011. Datos ponderados. Porcentajes.



# Distribución de la muestra

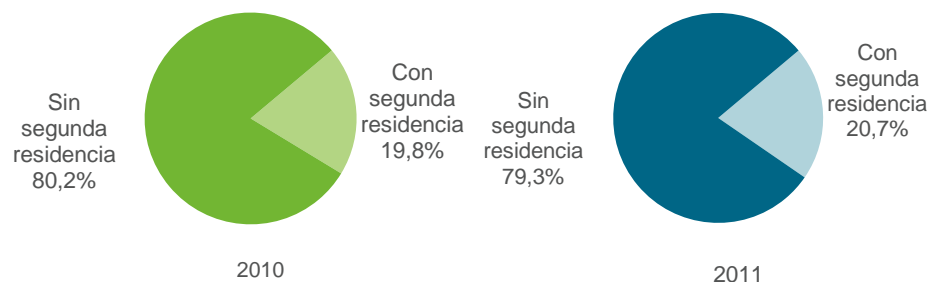
## Distribución de los entrevistados en función de su nivel de estudios

Base: muestra total 2010 y 2011. Datos ponderados. Porcentajes.



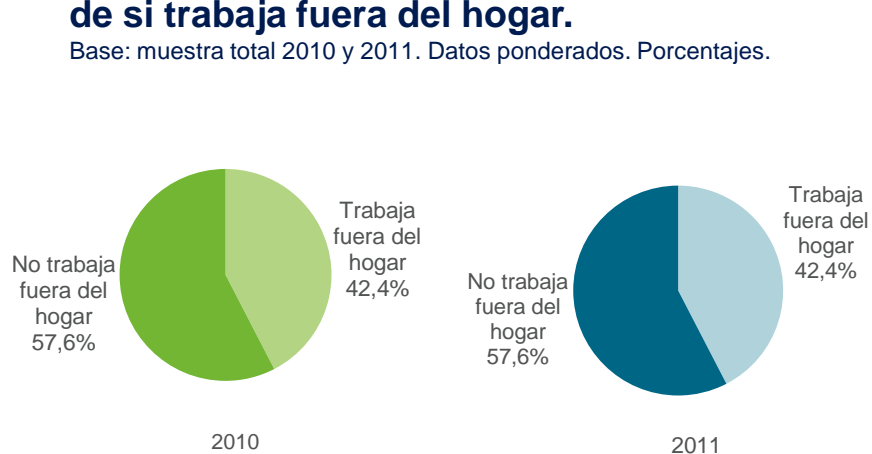
## Distribución de los entrevistados en función de la propiedad de una segunda residencia.

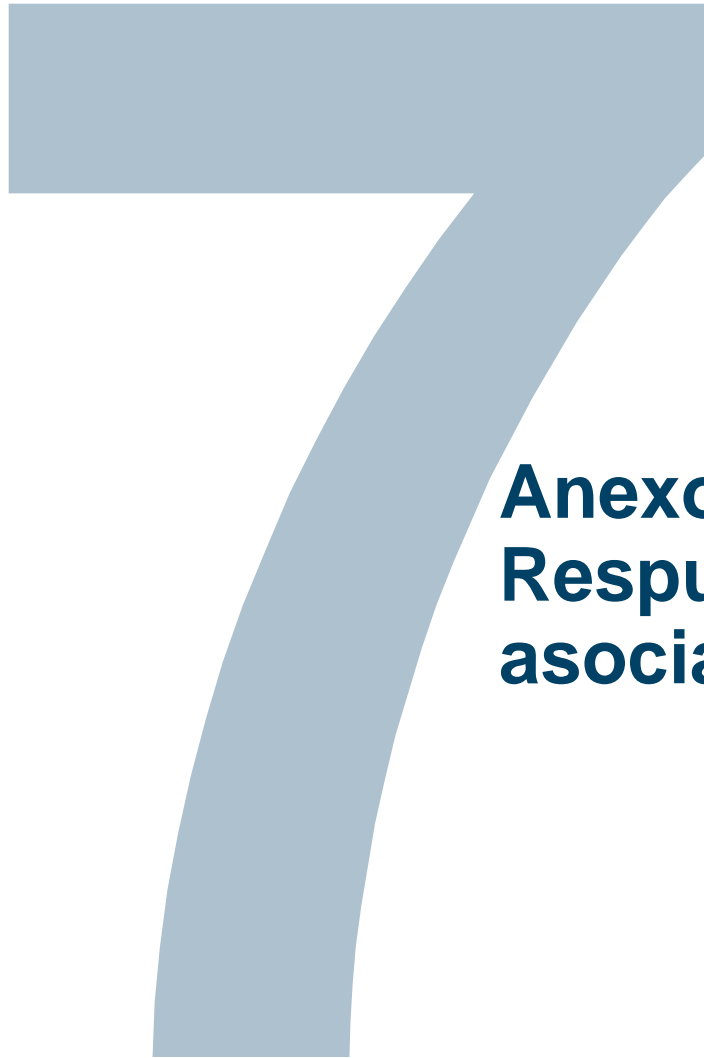
Base: muestra total 2010 y 2011. Datos ponderados. Porcentajes.



## Distribución de los entrevistados en función de si trabaja fuera del hogar.

Base: muestra total 2010 y 2011. Datos ponderados. Porcentajes.



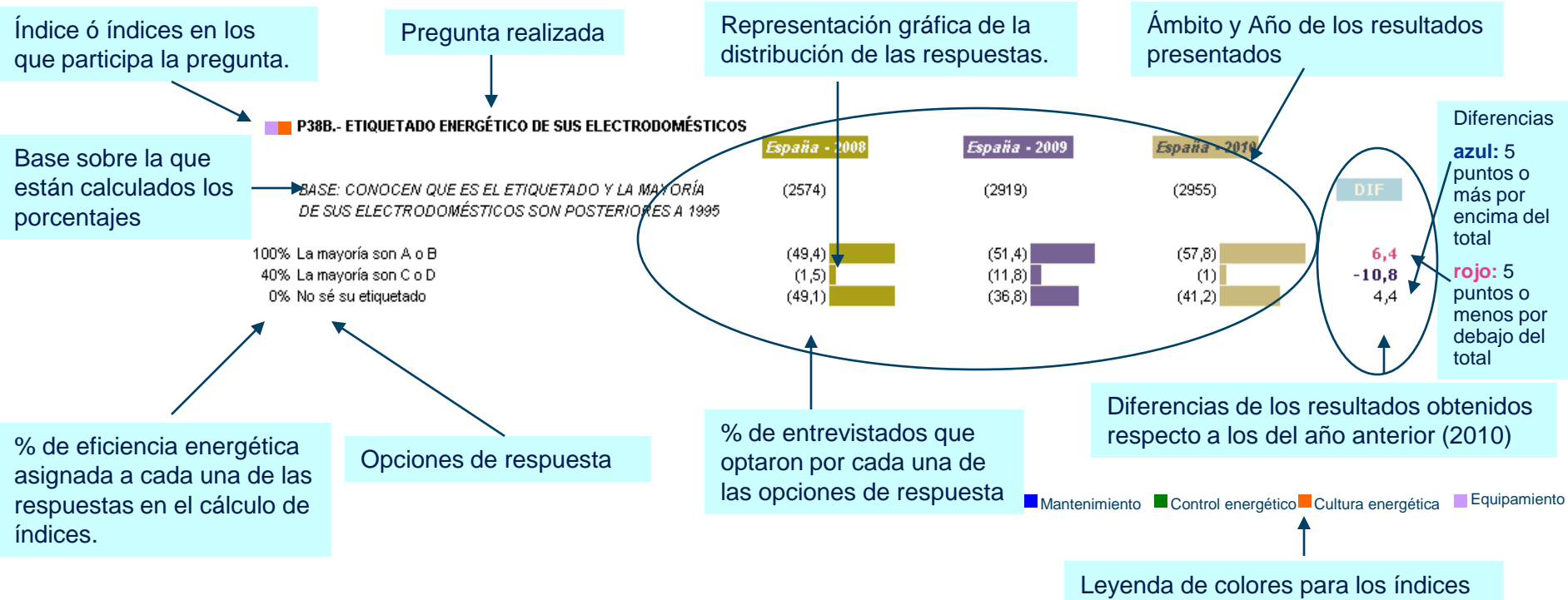


# **Anexo II**

## **Respuestas y eficiencia asociada**

# Respuestas y eficiencia asociada

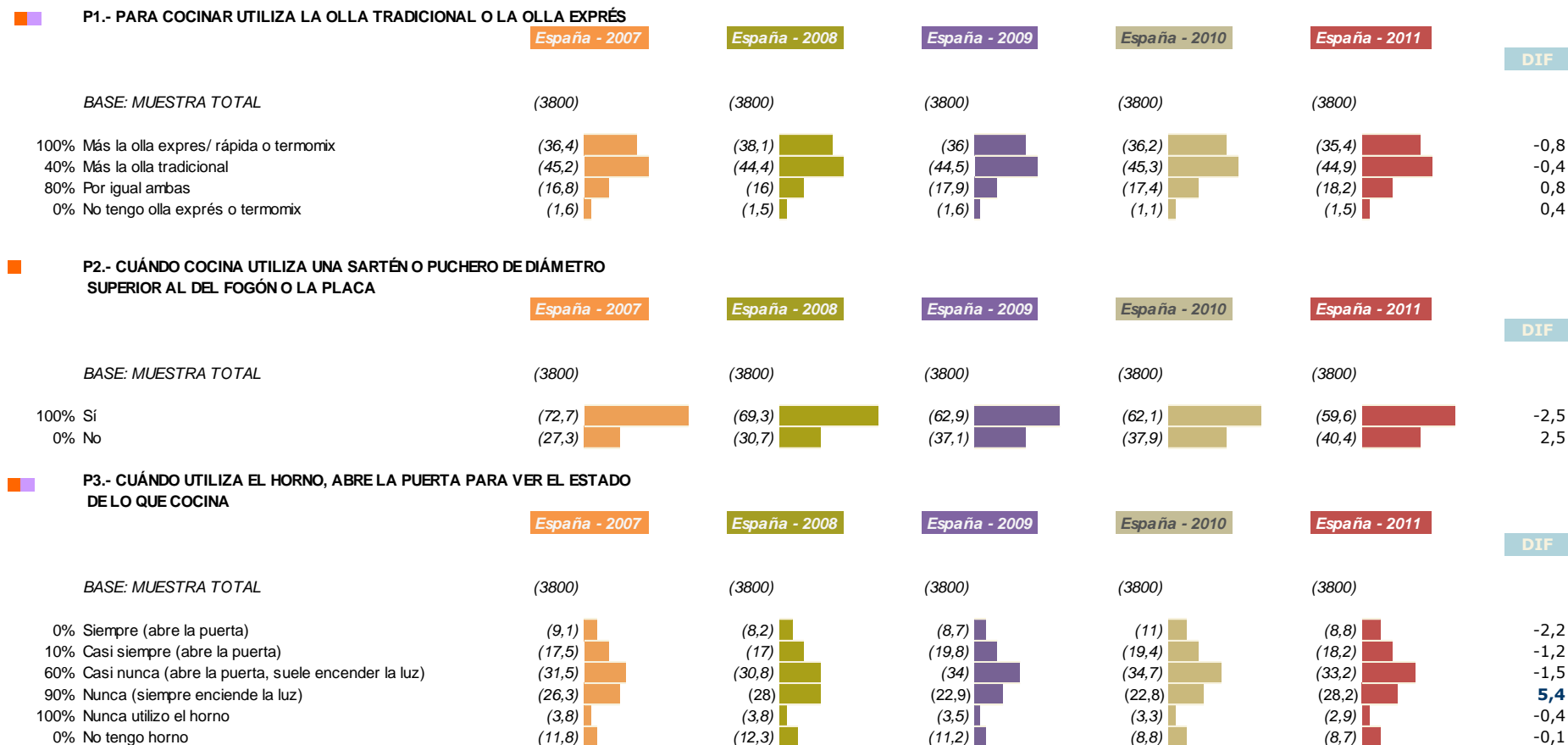
**Anexo: Respuestas y eficiencia asociada.** Los resultados contenidos en este apartado tienen la siguiente estructura:



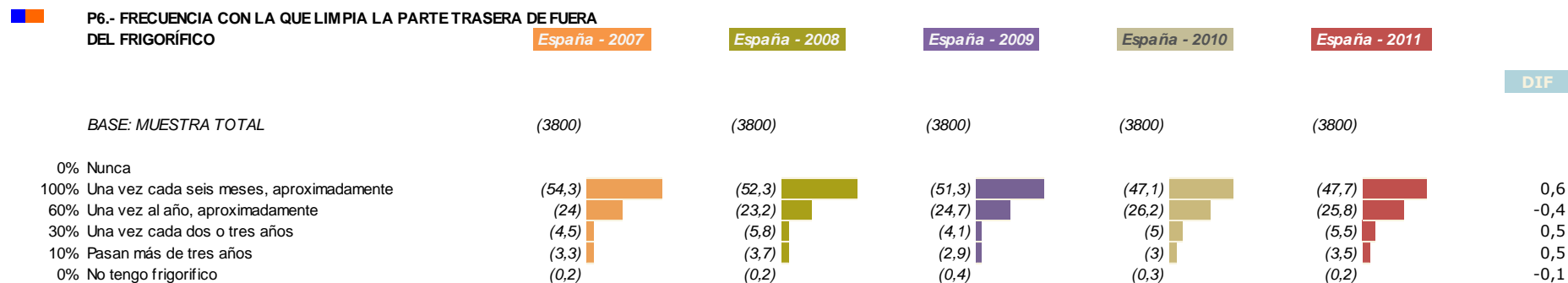
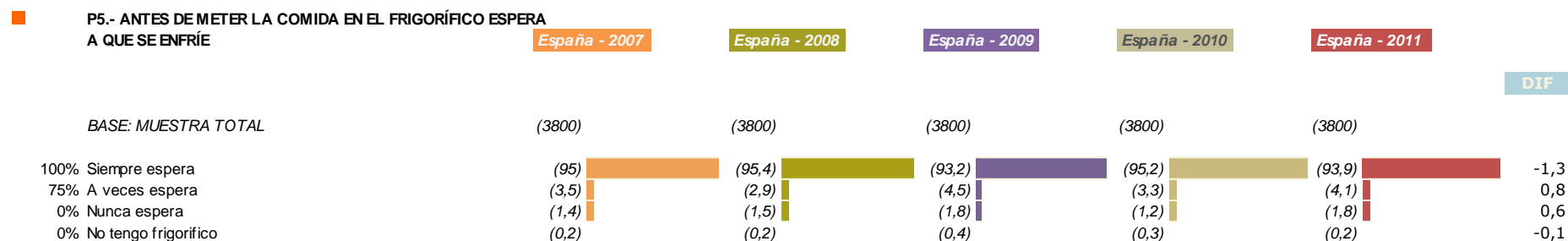
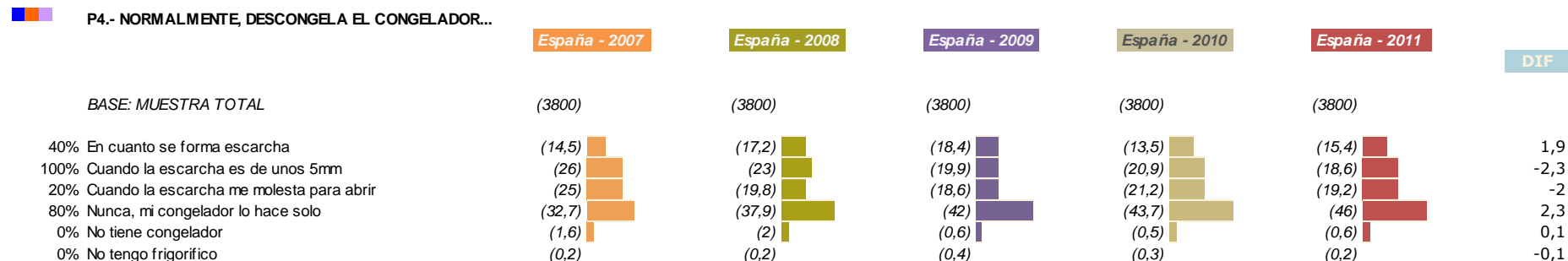
Cuando una opción de respuesta no tiene % de eficiencia, indica que dicha respuesta no participa en el índice correspondiente.



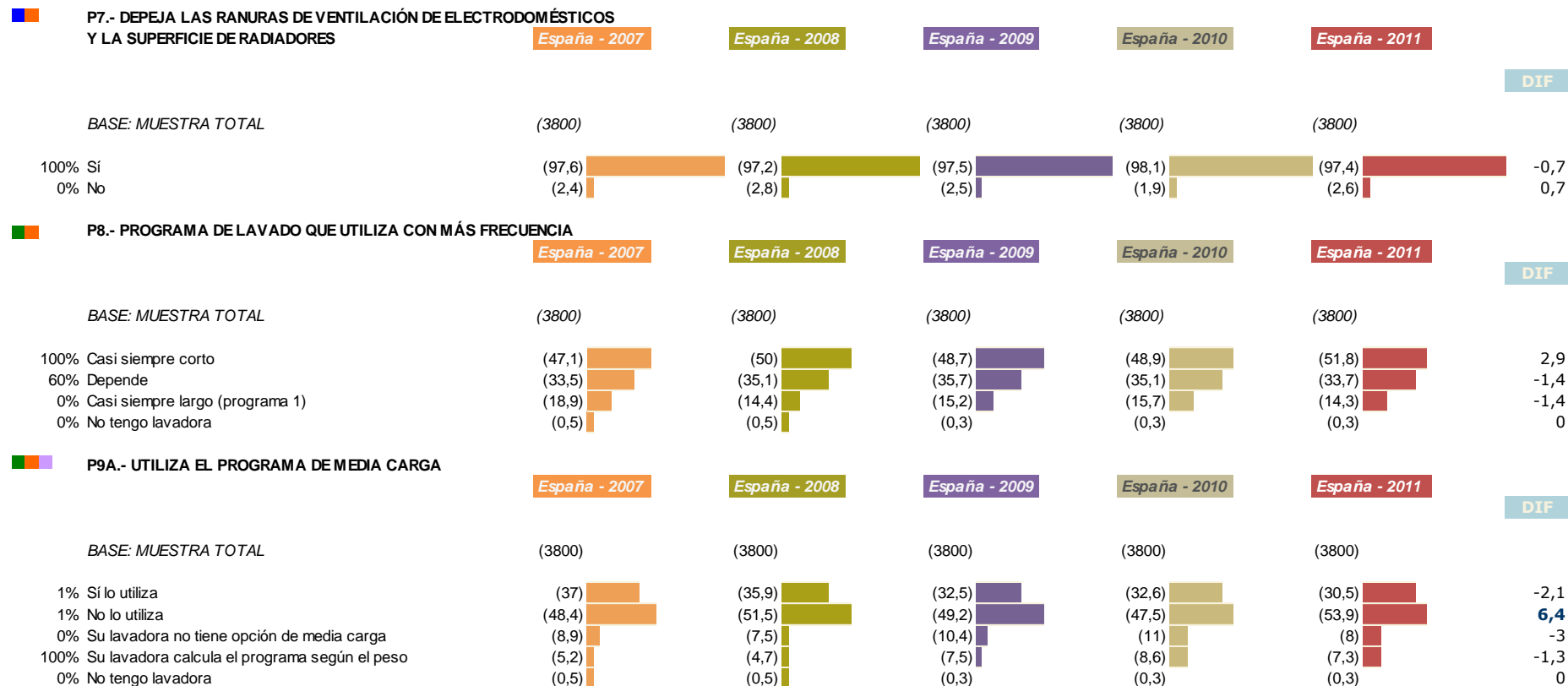
# Respuestas y eficiencia asociada



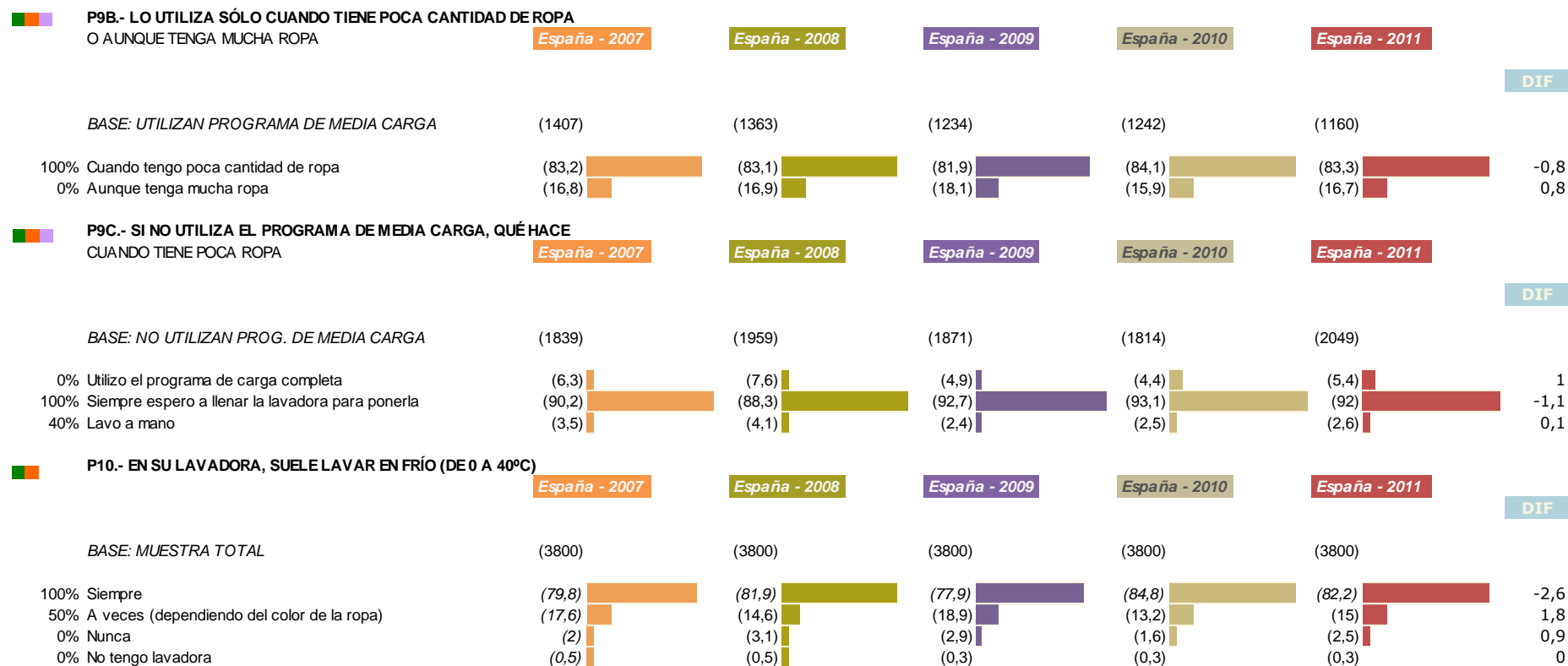
# Respuestas y eficiencia asociada



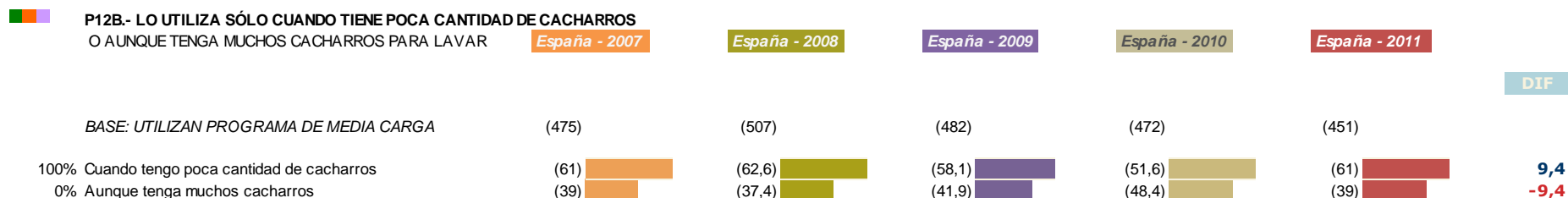
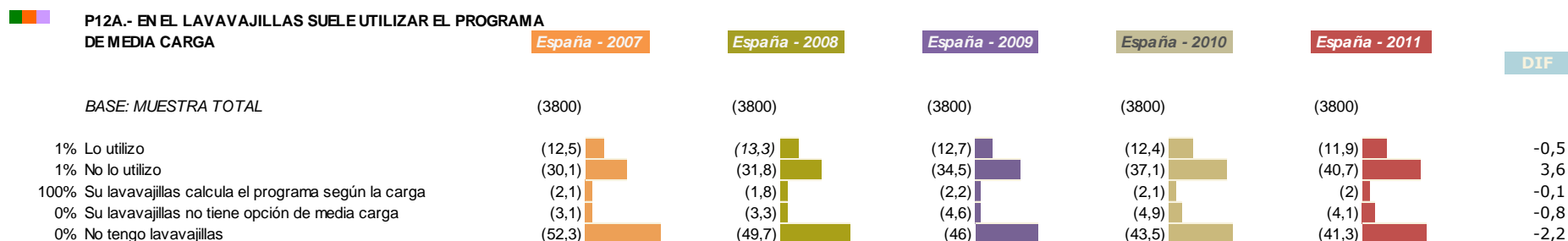
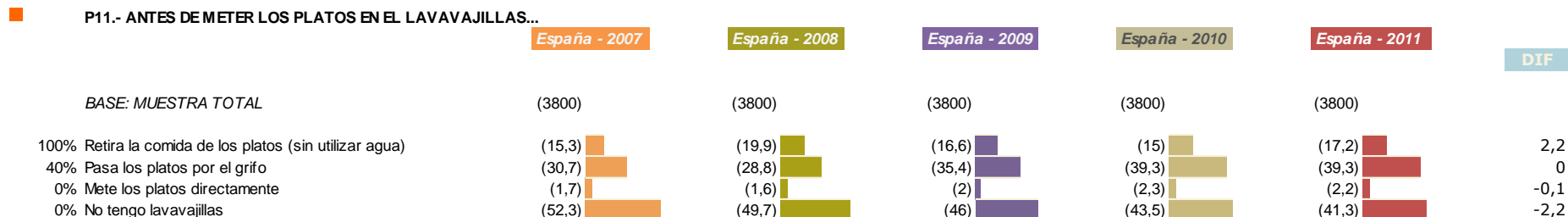
# Respuestas y eficiencia asociada



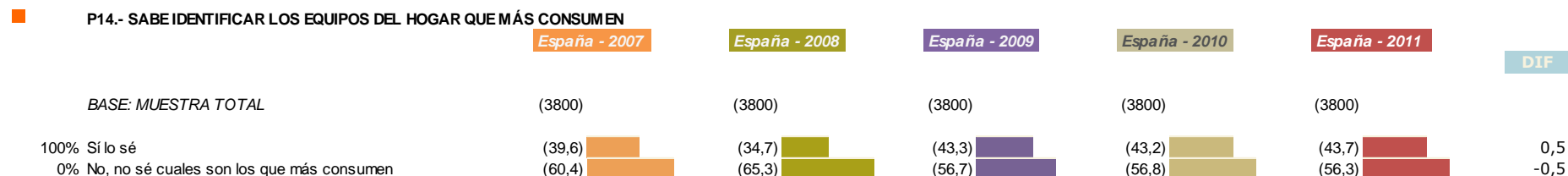
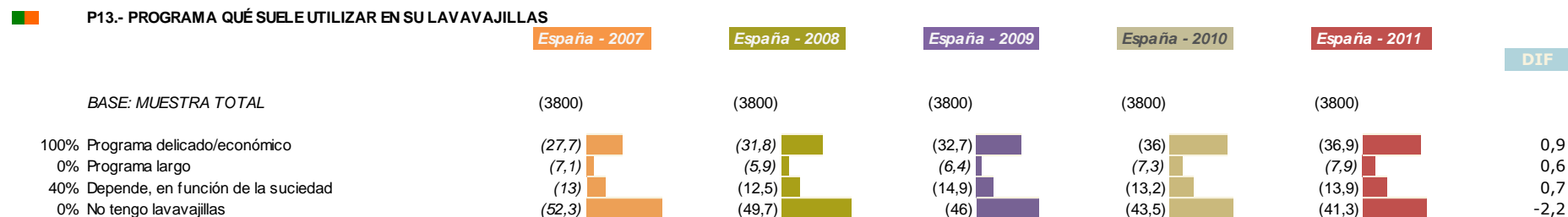
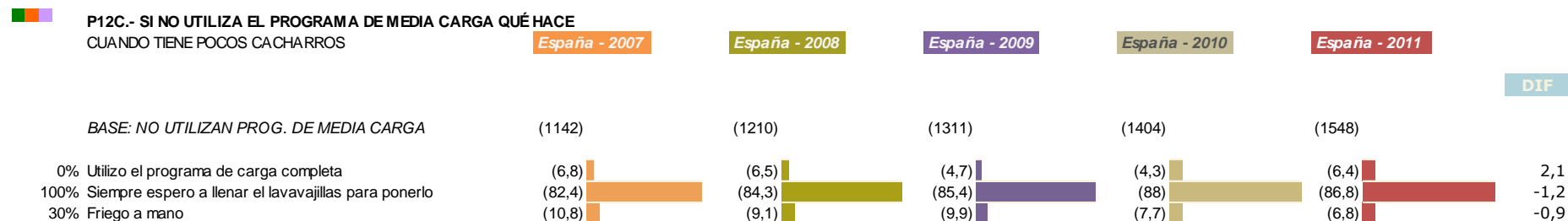
# Respuestas y eficiencia asociada



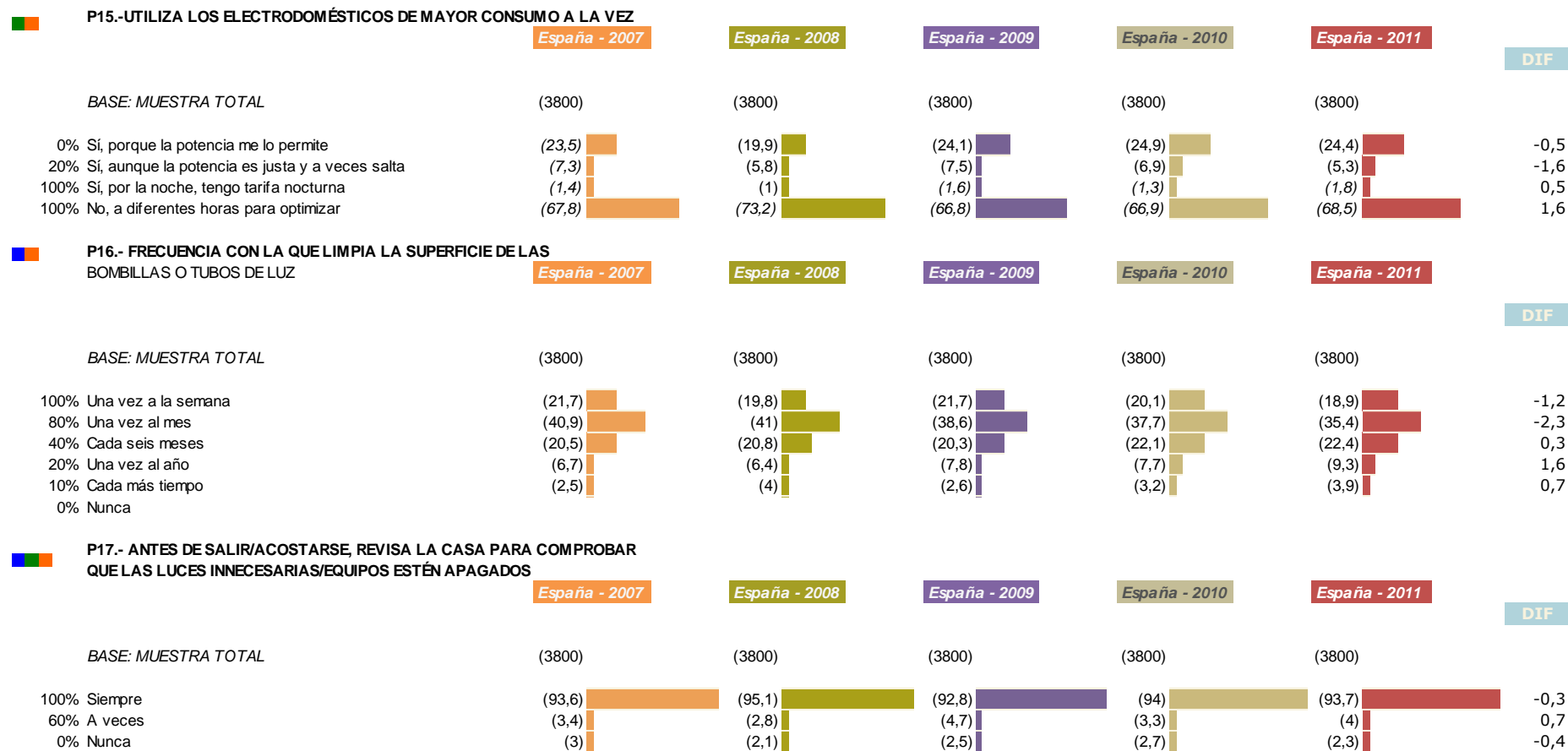
# Respuestas y eficiencia asociada



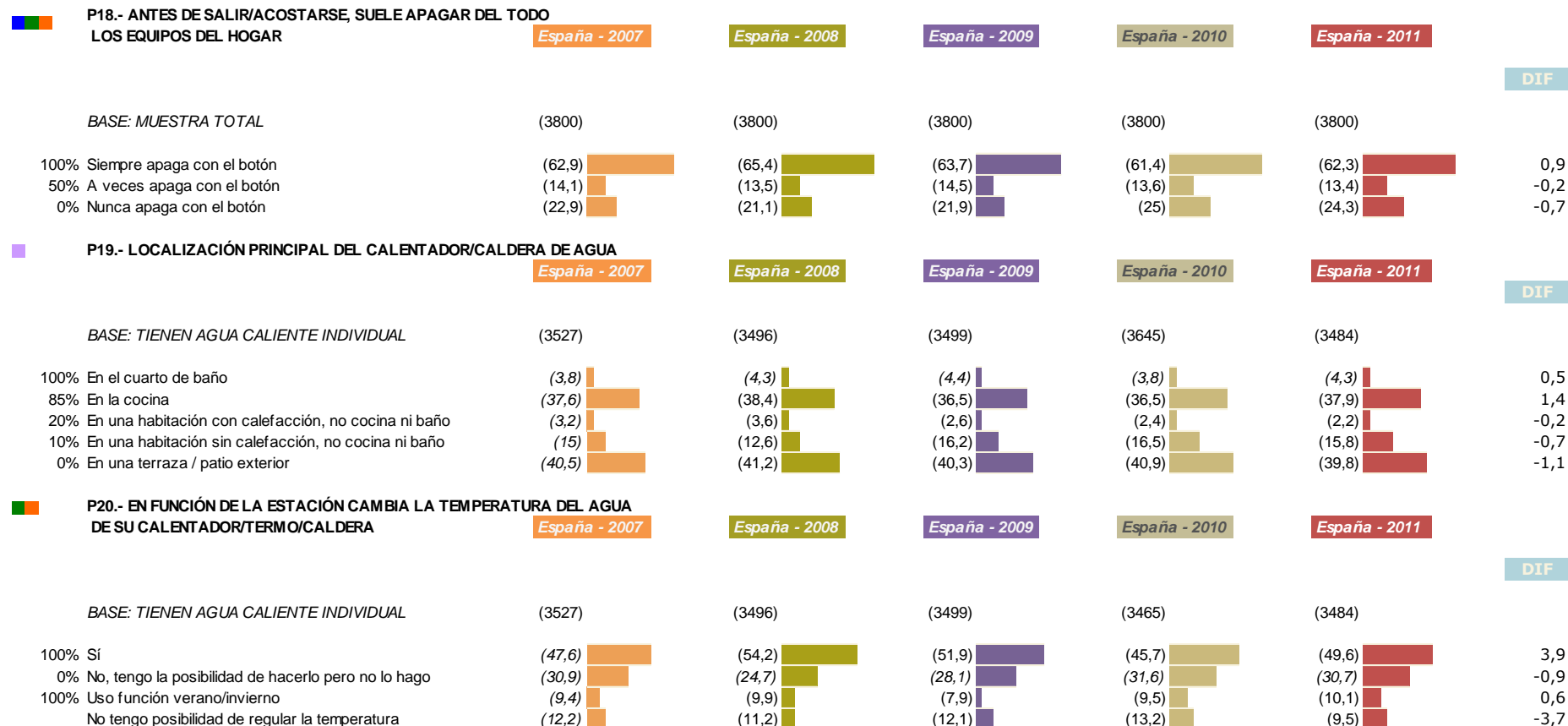
# Respuestas y eficiencia asociada



# Respuestas y eficiencia asociada



# Respuestas y eficiencia asociada



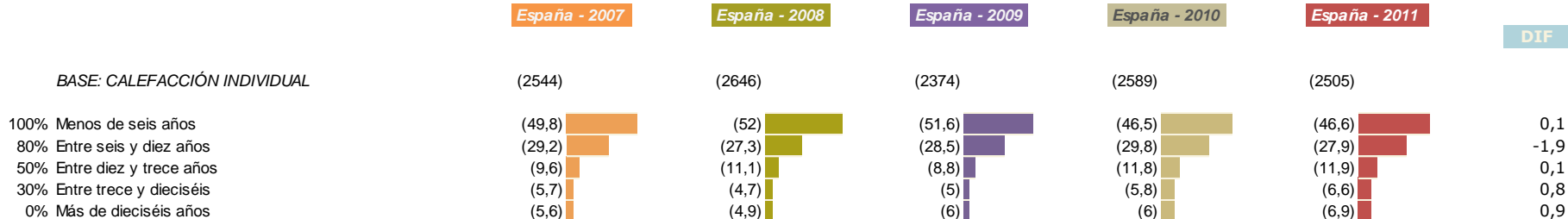


# Respuestas y eficiencia asociada

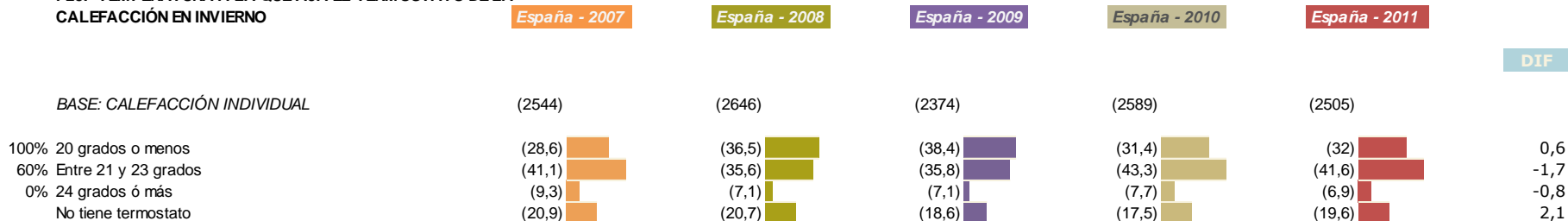


# Respuestas y eficiencia asociada

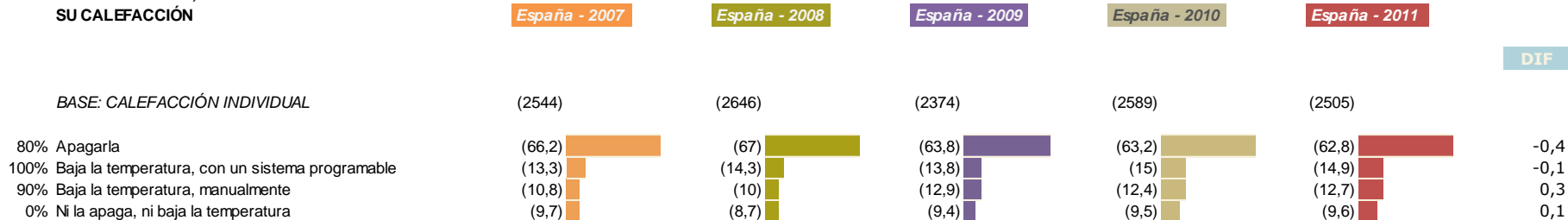
## P24.- ANTIGÜEDAD DE SU PRINCIPAL SISTEMA DE CALEFACCIÓN



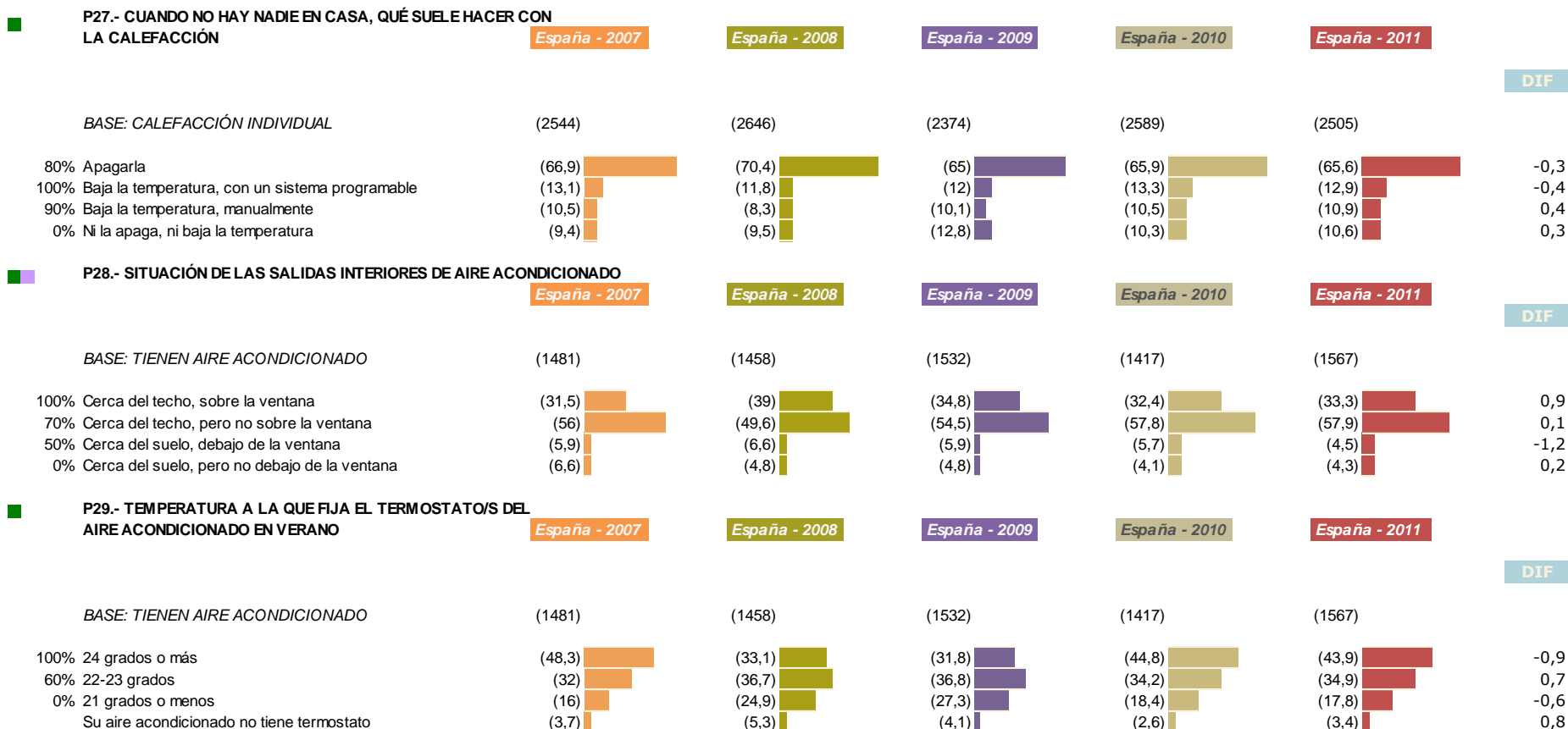
## P25.- TEMPERATURA A LA QUE FIJA EL TERMOSTATO DE LA CALEFACCIÓN EN INVIERNO



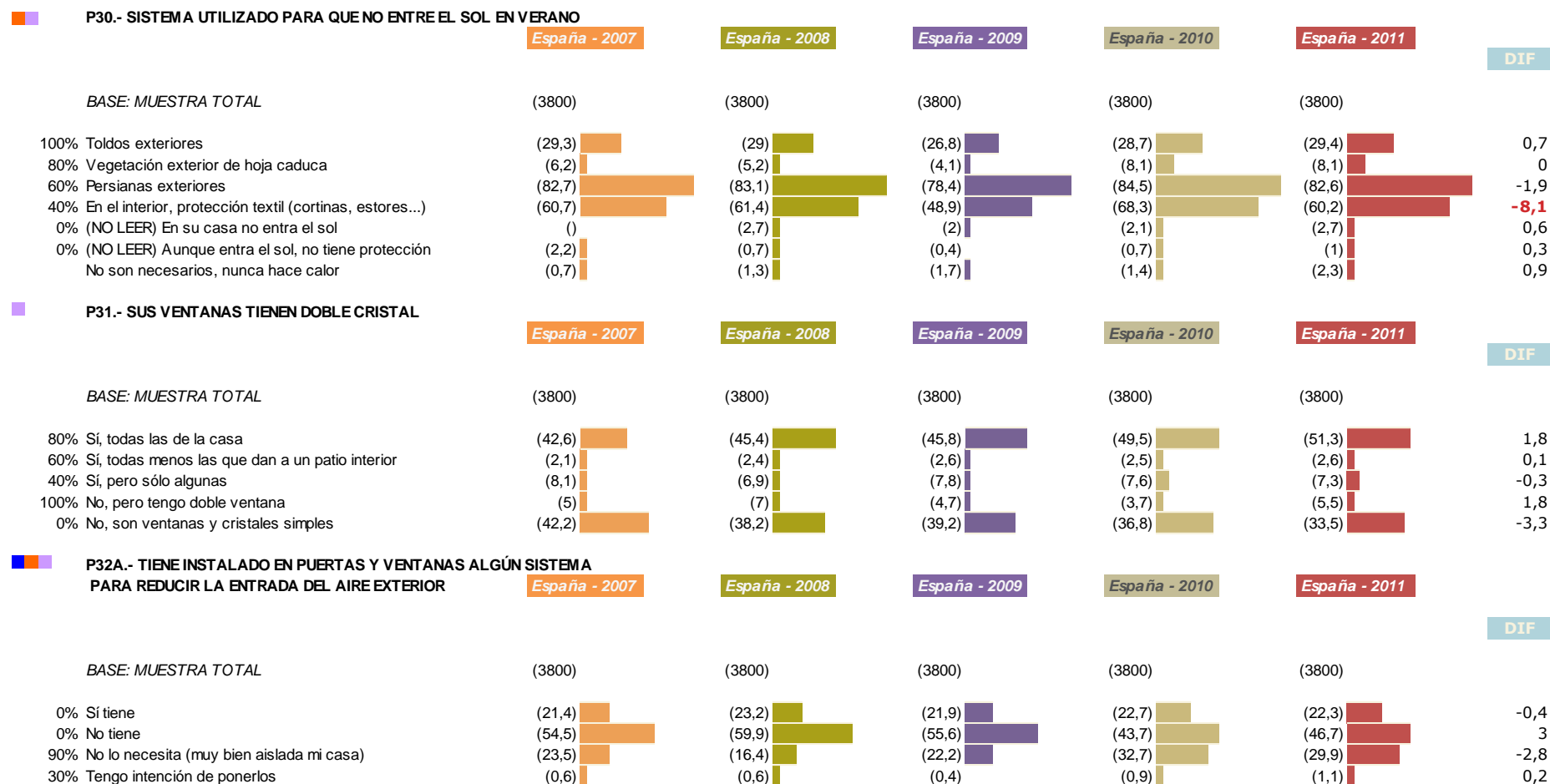
## P26.- EN INVIERNO, DURANTE LA NOCHE QUÉ SUELE HACER CON SU CALEFACCIÓN



# Respuestas y eficiencia asociada



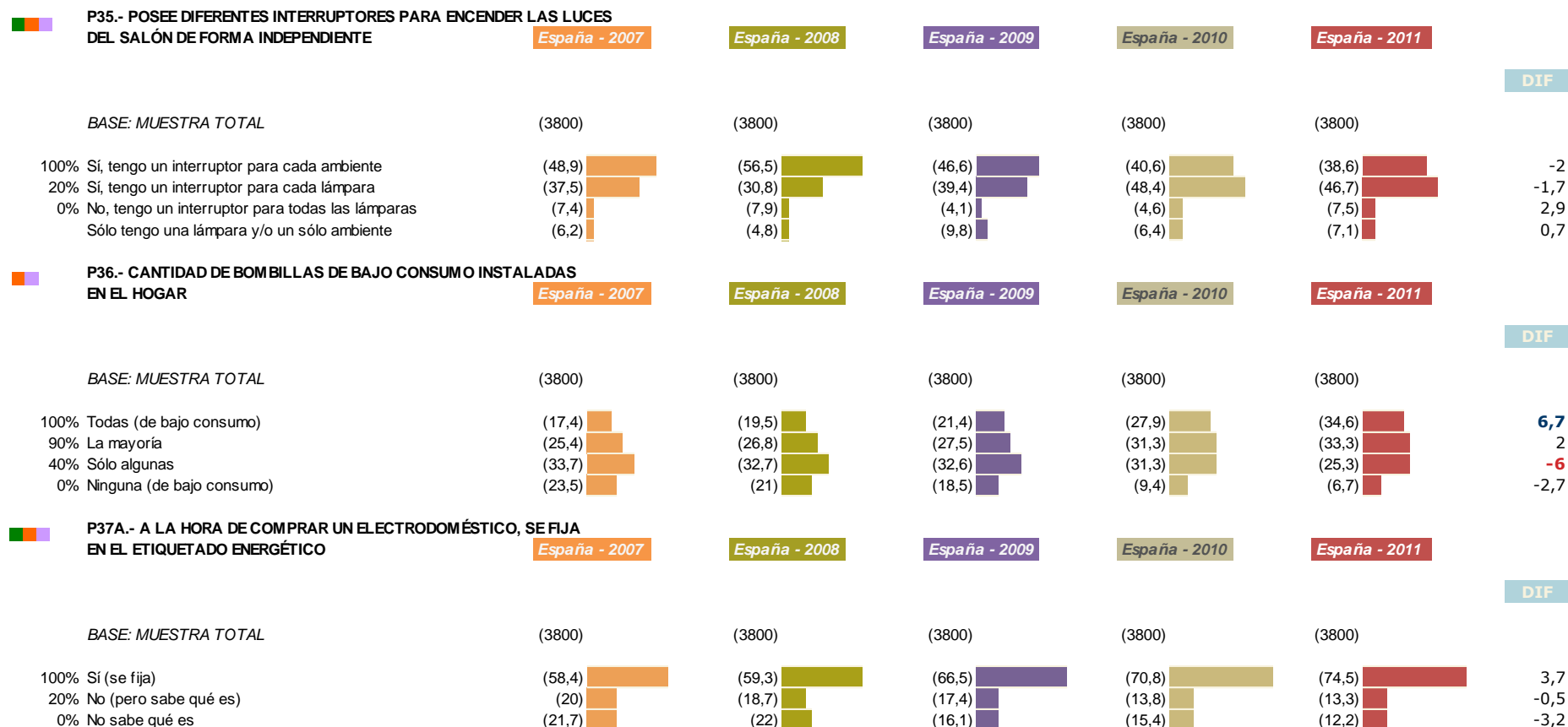
# Respuestas y eficiencia asociada



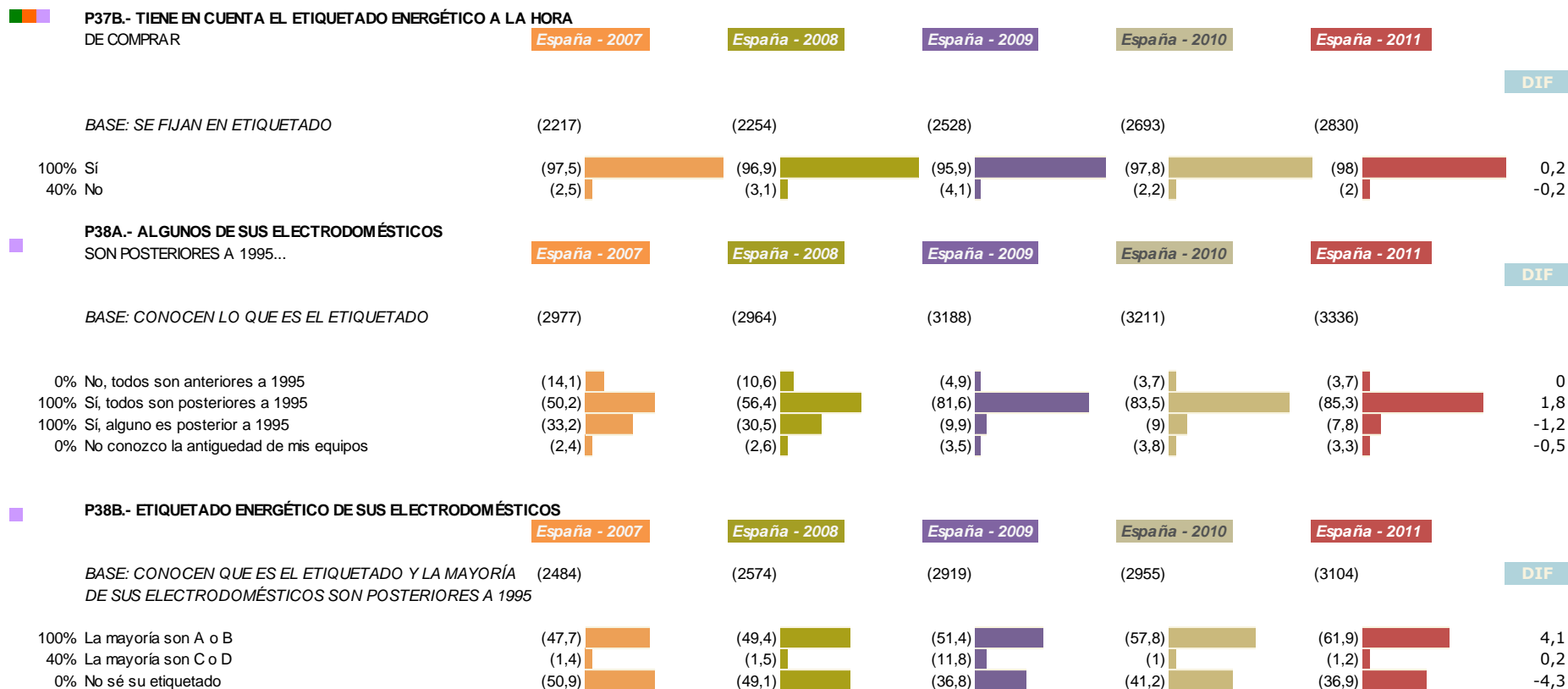
# Respuestas y eficiencia asociada

	España - 2007	España - 2008	España - 2009	España - 2010	España - 2011	DIF
<b>P32B.- LUGAR DE INSTALACIÓN DE ESOS SISTEMAS PARA REDUCIR LA ENTRADA DEL AIRE</b>						
BASE: TIENEN INSTALADO SISTEMAS PARA REDUCIR ENTRADA DE AIRE	(815)	(881)	(830)	(911)	(847)	
100% En todas las ventanas y todas las puertas	(19,4)	(24,3)	(22,5)	(22,3)	(20,2)	-2,1
80% En todas las ventanas y algunas puertas	(9,4)	(9,3)	(8,9)	(10,3)	(8,1)	-2,2
50% En todas las ventanas	(34,6)	(28,2)	(30,8)	(20,7)	(28,7)	8
50% En todas las puertas	(5)	(6,7)	(4,6)	(6,6)	(7,5)	0,9
80% En algunas ventanas y todas las puertas	(1,2)	(1)	(0,6)	(0,9)	(1)	0,1
60% En algunas ventanas y algunas puertas	(5,9)	(6,7)	(6,6)	(8,2)	(7,9)	-0,3
30% En algunas ventanas	(10,7)	(9,4)	(10,2)	(6,9)	(10)	3,1
30% En algunas puertas	(13,8)	(14,4)	(15,8)	(24,2)	(16,6)	-7,6
<b>P33.- SI SUFRIERA UNA VARIACIÓN BRUSCA EN EL IMPORTE DE SU FACTURA ELÉCTRICA Y/O DE GAS, SERÍA CAPAZ DE EXPLICAR</b>						
BASE: MUESTRA TOTAL	(3800)	(3800)	(3800)	(3800)	(3800)	
100% Cree que sí	(51,3)	(47,9)	(46,4)	(49)	(46,1)	-2,9
0% Cree que no	(48,7)	(52,1)	(53,6)	(51)	(53,9)	2,9
<b>P34.- SABÍA QUE AJUSTANDO A SUS NECESIDADES LA TARIFA Y LA POTENCIA DE ELECTRICIDAD CONTRATADAS PUEDE PAGAR MENOS</b>						
BASE: MUESTRA TOTAL	(3800)	(3800)	(3800)	(3800)	(3800)	
100% Sí	(50,4)	(49,3)	(51,4)	(52,3)	(58)	5,7
0% No	(49,6)	(50,7)	(48,6)	(47,7)	(42)	-5,7

# Respuestas y eficiencia asociada



# Respuestas y eficiencia asociada



**Muchas gracias**



**Esta presentación es propiedad del Gas Natural Fenosa. Tanto su contenido temático como diseño gráfico es para uso exclusivo de su personal.**

©Copyright Gas Natural SDG, S.A.